



ZZP-2380-46/2019

**Wykonawcy ubiegający się
o udzielenie zamówienia publicznego**

WYJAŚNIENIA I ZMIANY TREŚCI SIWZ

Dotyczy: postępowania o udzielenie zamówienia publicznego, prowadzonego w trybie przetargu nieograniczonego pn. **Budowa siedziby Komendy Powiatowej Policji w Pile.**

Informuję¹, że do Zamawiającego wpłynęły zapytania dotyczące treści SIWZ. Zamawiający przytacza poniżej treść zapytań wraz z odpowiedziami.

Pytanie nr 219:

Prosimy o potwierdzenie, że w przypadku napotkania na niewybuchy, niewypały, obiekty o znaczeniu historycznym lub inne niezainwentaryzowane elementy konieczne do przeniesienia/zabezpieczenia przed rozpoczęciem inwestycji, będzie to skutkowało stosownym przedłużeniem terminu wykonania zamówienia, co najmniej o czas, w którym Wykonawca nie mógł realizować robót, a w przypadku konieczności wykonania robót nieprzewidzianych w opisie zamówienia na skutek zaistnienia ww. okoliczności Wykonawca otrzyma wynagrodzenie dodatkowe.

Pytanie nr 220:

Proszę o potwierdzenie, że w przypadku wystąpienia znalezisk archeologicznych termin realizacji zadania zostanie wydłużony o czas trwania prac archeologicznych, a Zamawiający pokryje koszty ponoszone przez Wykonawcę w czasie wstrzymania prac na terenie inwestycji.

Odpowiedź Zamawiającego na pytania nr 219 i 220:

Mając na uwadze, planowany okres realizacji zamówienia oraz, że termin wykonania zamówienia jest kryterium oceny ofert Zamawiający dokonuje zmiany² treści SIWZ polegającej zmianie treści pkt. 6 w § 20 ust. 1 projektu umowy (załącznik nr 3 do SIWZ), który otrzymuje brzmienie:

- 6) *Termin zakończenia prac może ulec przedłużeniu w następujących przypadkach:*
- a) *przekroczenia określonych przez prawo terminów wydawania przez organy administracji decyzji, zezwoleń itd.,*
 - b) *w następstwie okoliczności leżących po stronie Zamawiającego w szczególności wstrzymanie robót przez Zamawiającego ze względu na wydanie decyzji administracyjnych dotyczących Zamawiającego, wstrzymanie przez organ nadzórny finansowania przedmiotu umowy,*
 - c) *wystąpienia siły wyższej,*
 - d) *wystąpienia innych przyczyn zewnętrznie niezależnych od Zamawiającego oraz Wykonawcy skutkujących niemożliwością prowadzenia prac w szczególności w przypadku:*
 - *napotkania na niewybuchy lub niewypały,*
 - *napotkania na obiekty o znaczeniu archeologicznym,*
 - *napotkania na niezainwentaryzowane lub błędnie zainwentaryzowane instalacje/sieci w stosunku do stanu wynikającego z dokumentacji wykonawczej w przypadku konieczności wykonania ich przebudowy, naprawy lub usunięcia.*

W przypadku wystąpienia którejkolwiek z okoliczności wymienionych pkt. 6, termin wykonania umowy może ulec odpowiedniemu przedłużeniu o czas trwania tych okoliczności pod warunkiem, że łączny okres ich trwania będzie dłuższy niż 30 dni. W przypadku wystąpienia dwóch lub więcej okoliczności w tym samym czasie, okres ich trwania w czasie ich jednoczesnego występowania nie podlega sumowaniu.

W cenie należy ująć koszty nadzoru archeologicznego oraz prac archeologicznych. W związku z tym Zamawiający dokonuje zmiany² treści SIWZ polegających na:

- 1) uzupełnieniu dokumentacji wykonawczej o program planowanych badań archeologicznych - plik na stronie internetowej Zamawiającego pn. „Uzupełnienie załącznika nr 5 do SIWZ z dnia 23.08.2019 r.”

¹ podstawa prawna - art. 38 ust. 2 ustawy z dnia 29 stycznia 2004 r. Prawo zamówień publicznych (t.j. - Dz. U. z 2018 r. poz. 1986 ze zm.) zw. dalej „uPzp”

² podstawa prawna - art. 38 ust. 4 uPzp

2) dodaniu w części B (Zestawienie kosztów) formularza ofertowego pozycji „Nadzór archeologiczny” oraz „Prace archeologiczne”.

Jednocześnie Zamawiający wyjaśnia, że cena oferowana przez wykonawcę w niniejszym postępowaniu jest ceną ryczałtową (wynagrodzeniem ryczałtowym), a zatem umówione wynagrodzenie będzie dla stron wiążące, nawet jeżeli w chwili zawarcia umowy nie można było przewidzieć rozmiaru lub kosztu prac – zgodnie z przepisami Kodeksu cywilnego. Wykonawca robót budowlanych będący profesjonalistą powinien wycenić ryzyko wystąpienia niezainwentaryzowanych obiektów lub instalacji w wycenie oferty, tym bardziej, że w trakcie wielu procesów budowlanych takie niezainwentaryzowane obiekty lub instalacje, szczególnie podziemne często występują. Można się spodziewać, że pomimo szczegółowej analizy Zamawiającego, badań gruntu, wizji w terenie itd. taka sytuacja, przy prowadzeniu robót związanych z realizacją niniejszego zamówienia wystąpi. Ryzyko takie jest realne i wykonawca winien takie ryzyko przewidzieć i skalkulować w swojej ofercie. Wykonawca musi uwzględnić fakt, że istnieją niedokładności w pomiarach geodezyjnych, błędy w pomiarach i błędy w nanoszeniu na mapach, braki danych w mapach i inne okoliczności, które są przyczyną braków w inwentaryzacjach - co notorycznie ujawnia się w trakcie realizacji robót ziemnych.

Stanowisko Zamawiającego zawarte w powyższych wyjaśnieniach jest generalną zasadą funkcjonującą przy zawieraniu kontraktów budowlanych i tak też to powinien postrzegać każdy wykonawca przystępujący do wyceny robót budowlanych jak i w trakcie ich realizacji, po wygranu przetargu.

Pytanie nr 221:

Z uwagi na zapis o konieczności wykonania badań archeologicznych prosimy o potwierdzenie, że Zamawiający poniesie koszty prac archeologa, badań oraz koszty jego wynagrodzenia przez cały okres prowadzenia badań.

Odpowiedź Zamawiającego;

Zgodnie z odpowiedzią na pytania nr 219 i 220.

Pytanie nr 222:

Proszę o wskazanie kto pokrywa koszty powykonawczej dokumentacji archeologicznej obejmującej cały proces nadzoru archeologicznego.

Odpowiedź Zamawiającego;

Zgodnie z odpowiedzią na pytania nr 219 i 220.

Pytanie nr 223:

Prosimy o potwierdzenie, że w przypadku napotkania na niezainwentaryzowane lub błędnie zinwentaryzowane instalacje/sieci w stosunku do stanu wynikającego z opisu zamówienia stanowiącej podstawę wyceny oferty, w przypadku konieczności wykonania ich przebudowy, naprawy lub usunięcia Wykonawca otrzyma wynagrodzenie dodatkowe, a termin wykonania zamówienia ulegnie stosowemu wydłużeniu.

Odpowiedź Zamawiającego:

Analogicznie do odpowiedzi na pytania nr 219 i 220.

Pytanie nr 224:

Prosimy o potwierdzenie, iż w przypadku stwierdzenia odmiennych od wskazanych w dokumentacji warunków geologicznych lub gruntowo-wodnych, w szczególności w przypadku konieczności wykonania robót odwodnieniowych lub ziemnych takich jak niezaprojektowana wcześniej wymiana gruntu, Wykonawca otrzyma wynagrodzenie dodatkowe, a termin wykonania zamówienia ulegnie stosownemu wydłużeniu.

Odpowiedź Zamawiającego:

Analogicznie do odpowiedzi na pytania nr 219 i 220.

Pytanie nr 225:

Czy zakres inwestycji obejmuje wykonanie wszystkich masztów: Maszt Wyrzysk; Maszt Piła Wojska Polskiego; Maszt PP Ujście - czy tylko tego na terenie jednostki POM (Maszt Wyrzysk)?

Odpowiedź Zamawiającego:

Zakres robót dotyczących masztów został określony w dokumentacji wykonawczej. Z tego zakresu Zamawiający wyłącza budowę masztu w lokalizacji Wyrzysk – ul. Bydgoska (Teren POM) oraz wykonie ekspertyz wraz z ewentualnym wykonaniem masztów w lokalizacjach, których dotyczył ten zakres. W związku z tym nie należy wyceniać robót opisanych w przedmiarze Instalacje elektryczne – Radiokomunikacja:

- 1) pozycje: 147-160 „Lokalizacja - Wyrzysk – ul. Bydgoska (Teren POM)”;
- 2) pozycje: 123, 137, 164, 177, 190, 203, 229, 242 „Ekspertyza wytrzymałości masztu dla obowiązujących przepisów” odpowiednio dla poniższych dla lokalizacji:
 - a) Piła – ul. Wojska Polskiego 35b,
 - b) Piła – Hotel Rodło Al. Piastów,
 - c) KP Wyrzysk ul. Kościuszki 17,
 - d) PP Białośliwie ul. Lipowa 6,

- e) PP Kaczory ul. Jana Pawła II nr 28,
- f) PP Łobżenica ul. Wyrzyska 18,
- g) PP Wysoka ul. Kościelna 16,
- h) PP Szydłowo, Szydłowo 52.

Mając powyższe na uwadze Zamawiający dokonuje zmiany² treści SIWZ polegającej na wykreśleniu w części B (Zestawienie kosztów) formularza ofertowego pozycji „20.3 Lokalizacja - Wyrzysk - ul. Bydgoska (Teren POM)”. Pozostałe pozycje w Formularzu ofertowym dla masztu w Wyrzysku są przedmiotem zamówienia.

Pytanie nr 226:

Proszę o wskazanie sposobu sterowania rezerwowymi agregatami i rezerwowymi jednostkami wewnętrznymi - kiedy dochodzi do załączenia agregatu rezerwowego. Czy jednostki wewnętrzne działają na jednym sterowniku i kiedy następuje ich przełączenie?

Odpowiedź Zamawiającego:

Rezerwowe jednostki wewnętrzne oraz rezerwowe agregaty powinny załączać się do pracy w przypadku awarii jednostek podstawowych. System klimatyzacji powinien być wyposażony w zestaw sterowników nadrzędnych zarządzających pracą jednostek podstawowych i rezerwowych. Każda jednostka wewnętrzna wyposażona w swój indywidualny sterownik. W przypadku pomieszczeń z dwoma jednostkami wymagany jest sterownik nadrzędny. Całość systemowa zgodna z wybranym dostawcą systemu klimatyzacji. System klimatyzacji winien być wyposażony (przez dostawcę) w bramkę komunikacyjną z systemem BMS z protokołem BACnet/IP. Funkcjonalność bramki zapewni możliwość monitorowania oraz zadawania parametrów poszczególnych jednostek (w tym m.in. temperatura zadana, tryb pracy).

Pytanie nr 227:

Wykonawca wnosi do Zamawiającego o weryfikację zapisów § 19 ust. 2 wzoru umowy i nadania mu brzmienia „Zamawiający może odstąpić od umowy, gdy Wykonawca w sposób nienależyty wykonuje przedmiot umowy, po wcześniejszym pisemnym wezwaniu wykonawcy do zaprzestania naruszeń i wyznaczenia mu w tym zakresie dodatkowego terminu, w szczególności:

- 1) jeżeli Wykonawca nie wykonuje robót zgodnie z umową lub pisemnymi zastrzeżeniami Zamawiającego albo zaniedbuje lub przerywa prace ze swojej winy przez okres dłuższy niż 7 dni lub opóźnia się z wykonywaniem robót;
- 2) jeżeli Wykonawca opóźnia się z rozpoczęciem wykonywania przedmiotu umowy lub nie kontynuuje robót pomimo wezwania złożonego pisemnie przez Zamawiającego;
- 3) w wyniku wszczętego postępowania egzekucyjnego nastąpiło zajęcie majątku Wykonawcy lub jego znacznej części co uniemożliwia wykonanie przedmiotu umowy;
- 4) w przypadku dwukrotnego dokonywania bezpośredniej zapłaty wynagrodzenia podwykonawcy lub dalszemu podwykonawcy, o których mowa w § 5 umowy lub konieczności dokonania bezpośrednich zapłat na sumę większą niż 5 % wartości niniejszej umowy;
- 5) w przypadku gdy Wykonawca realizuje przedmiot umowy przy pomocy niezgłoszonych Zamawiającemu podwykonawców lub dalszych podwykonawców;
- 6) w przypadku gdy podwykonawca lub dalszy podwykonawca zaakceptowani przez Zamawiającego wykonują roboty w zakresie innym niż wynika to z umowy z danym podwykonawcą lub dalszym podwykonawcą;
- 7) w przypadku trzykrotnego naliczenia kary o której mowa w § 14 ust. 1 pkt. 8 umowy;
- 8) gdy pomimo pisemnego wezwania nie usunął w wyznaczonym w tym wezwaniu terminie stwierdzonych przez Zamawiającego uchybień, wad lub niezgodności”

Wykonawca nie może być obciążony tak wysokim ryzykiem jakim jest odstąpienie od Umowy przez Zamawiającego bez wcześniejszego wezwania do usunięcia uchybień/naruszeń. Wykonawca może znaleźć się w sytuacji, która wg Zamawiającego jest nienależyтым wykonaniem umowy, a Wykonawca nie będzie miał takiej świadomości.

Odpowiedź Zamawiającego:

Zamawiający dokonuje zmiany² treści SIWZ polegającej zmianie treści w § 19 ust. 2 projektu umowy (załącznik nr 3 do SIWZ), który otrzymuje brzmienie:

Zamawiający może odstąpić od umowy, gdy Wykonawca w sposób nienależyty wykonuje przedmiot umowy, w szczególności:

- 1) *jeżeli Wykonawca nie wykonuje robót zgodnie z umową lub pisemnymi zastrzeżeniami Zamawiającego albo zaniedbuje lub przerywa prace ze swojej winy przez okres dłuższy niż 14 dni lub opóźnia się z wykonywaniem robót pomimo dwukrotnego pisemnego wezwania Wykonawcy przez Zamawiającego wznowienia robót lub podjęcia działań mających na celu wyeliminowanie opóźnienia;*
- 2) *jeżeli Wykonawca opóźnia się z rozpoczęciem wykonywania przedmiotu umowy lub nie kontynuuje robót pomimo dwukrotnego wezwania złożonego pisemnie przez Zamawiającego;*
- 3) *powzięcia wiadomości o wszczętym względem Wykonawcy postępowaniu egzekucyjnym w wyniku, którego nastąpiło zajęcie majątku Wykonawcy lub jego znacznej części co uniemożliwia wykonanie przedmiotu umowy;*
- 4) *w przypadku dwukrotnego dokonania bezpośredniej zapłaty wynagrodzenia podwykonawcy lub dalszemu podwykonawcy, o których mowa w § 5 umowy lub konieczności dokonania bezpośrednich zapłat na sumę większą niż*

- 5 % wartości niniejszej umowy;
- 5) gdy Zamawiający dwukrotnie stwierdzi, że Wykonawca realizuje przedmiot umowy przy pomocy niezgłoszonych Zamawiającemu podwykonawców lub dalszych podwykonawców;
 - 6) w przypadku, gdy Zamawiający stwierdzi, że podwykonawca lub dalszy podwykonawca zaakceptowani przez Zamawiającego wykonują roboty w zakresie innym niż wynika to z umowy z danym podwykonawcą lub dalszym podwykonawcą;
 - 7) w przypadku trzykrotnego naliczenia kary, o której mowa w § 14 ust. 1 pkt. 8 umowy;
 - 8) gdy pomimo dwukrotnego pisemnego wezwania nie usunął w wyznaczonym terminie stwierdzonych przez Zamawiającego innych uchybień, wad lub niezgodności.
- O każdym stwierdzonym przypadku naruszeń, o których mowa w pkt. 3 - 6, Zamawiający zobowiązany jest poinformować niezwłocznie Wykonawcę na piśmie.

Pytanie nr 228:

Wykonawca wnosi do Zamawiającego o weryfikację zapisów § 6 ust. 2 pkt. 31 wzoru umowy i nadania mu brzmienia „naprawy uszkodzeń lub odtworzenia obiektów oraz infrastruktury na swój koszt w przypadku wystąpienia uszkodzeń obiektów lub infrastruktury na skutek prowadzonych robót, z wyłączeniem obiektów lub infrastruktury niezainwentaryzowanej”

Wykonawca nie może ponosić nieograniczonej odpowiedzialności za dokumentację dostarczoną mu przez Zamawiającego. Postępowanie nie toczy się w trybie „zaprojektuj i wybuduj”.

Odpowiedź Zamawiającego:

Zamawiający nie może wyłączyć odpowiedzialności wykonawcy za szkody związane z obiektami lub instalacjami/sieciami niezainwentaryzowanymi. Analiza danego stanu faktycznego na budowie może doprowadzić do wniosku, że jednak wykonawca spowodował szkodę na placu budowy (za który jest odpowiedzialny) z własnej winy, pomimo że istniały wskazówki świadczące o możliwości wystąpienia obiektów nie wykazanych na mapach. Wykonawca jako profesjonalista w trakcie realizacji robót budowlanych musi uwzględnić fakt, że istnieją niedokładności w pomiarach geodezyjnych, błędy w pomiarach i błędy w nanoszeniu na mapach, braki danych w mapach i inne okoliczności, które są przyczyną braków w inwentaryzacjach - co notorycznie ujawnia się w trakcie realizacji robót ziemnych.

Pytanie nr 229:

Wykonawca wnosi do Zamawiającego o weryfikację zapisów § 6 ust. 3 pkt. 5 wzoru umowy i nadania mu brzmienia „ponosi wyłączną odpowiedzialność z tytułu ewentualnego uszkodzenia istniejących zainwentaryzowanych instalacji”

Wykonawca nie może ponosić nieograniczonej odpowiedzialności za dokumentację dostarczoną mu przez Zamawiającego. Postępowanie nie toczy się w trybie „zaprojektuj i wybuduj”.

Odpowiedź Zamawiającego:

Zgodnie z odpowiedzią na pytanie nr 228.

Pytanie nr 230:

Wykonawca wnosi do Zamawiającego o zmianę zapisu § 15 ust 5 wzoru umowy poprzez dodanie pkt. 7) o treści „w sytuacji kiedy z przyczyn technologicznych/technicznych dotrzymanie terminów określonych w § 15 ust 5 pkt 1) — 4) nie będzie możliwe Zamawiający zaakceptuje ww. termin technologicznie/technicznie możliwy”.

Odpowiedź Zamawiającego:

Zamawiający nie wyraża zgody na proponowaną zmianę.

Pytanie nr 231:

W pozwoleniu nr 20/2019/C na prowadzenie badań archeologicznych wskazano punkty, w których należy przeprowadzić badanie. Prosimy o przekazanie kompletnego załącznika nr 2 do decyzji „mapa do celów projektowych w skali 1:500 z zaznaczonym miejscem prowadzenia badań archeologicznych”.

Odpowiedź Zamawiającego:

Zgodnie z odpowiedzią na pytania nr 219 i 220.

Pytanie nr 232:

W pozwoleniu nr 20/2019/C na prowadzenie badań archeologicznych jest zalecenie, iż zakres i sposób prowadzenia badań archeologicznych ma być zgodny z programem badań autorstwa dr Jarosława Roli. Prosimy o udostępnienie przedmiotowego dokumentu.

Odpowiedź Zamawiającego:

Zgodnie z odpowiedzią na pytania nr 219 i 220.

Pytanie nr 233:

Prosimy o informację jaki zakres prac archeologicznych należy przedstawić w ofercie? Czy chodzi wyłącznie o prowadzenie nadzoru nad robotami ziemnymi?

Odpowiedź Zamawiającego:

Zgodnie z odpowiedzią na pytania nr 219 i 220.

Pytanie nr 234:

Prosimy o przesłanie specyfikacji materiałowej instalacji wentylacji uwzględniającej również zestawienie ilościowe kanałów i kształtek wentylacyjnych

Odpowiedź Zamawiającego:

Zestawienie elementów znajduje się w przedmiarze, który należy rozpatrywać łącznie z dokumentacją rysunkową oraz opisem technicznym.

Pytanie nr 235:

Prosimy o potwierdzenie, że dla zakresów opisanych w dokumentacji Radiokomunikacji w zakresie przebudowy, remontu, rozbudowy i budowy masztów antenowych Inwestor posiada wszelkie wymagane uzgodnienia, pozwolenia i zgody wydane przez właścicieli obiektów bądź gestorów sieci na wykonanie wymienionych w dokumentacji prac.

Odpowiedź Zamawiającego:

Zamawiający posiada tytuł prawny do nieruchomości na których usytuowane są maszty - dotyczy zakresu określonego odpowiedzią na pytanie nr 225. Zamawiający posiada pozwolenia na budowę masztu na terenie KPP w Pile. W zakresie pozostałych masztów nie są wymagane pozwolenia.

Pytanie nr 236:

Zgodnie z dokumentacją w lokalizacji Wojska Polskiego, Hotel Rodło Al. Piastów, itd., w ramach robót należy wykonać ekspertyzę masztów i w przypadku niespełnienia wymagań norm wykonać nowy maszt.

Czy w przypadku konieczności budowy nowego masztu Zamawiający rozszerzy zakres Umowy czy należy ująć stosowny koszt już na etapie składania oferty?

Odpowiedź Zamawiającego:

Zgodnie z odpowiedzią na pytanie nr 225.

Pytanie nr 237:

Prosimy o potwierdzenie, że dla lokalizacji Wyrzysk-Bydgoska teren Pom, istnieje techniczna możliwość wykonania opisanego w zakresie przyłącza energetycznego. Prosimy o przedstawienie dokumentacji na ten zakres prac (schematy, rysunki, opis).

Odpowiedź Zamawiającego:

Zgodnie z odpowiedzią na pytanie nr 225.

Pytanie nr 238:

Prosimy o potwierdzenie, że dla lokalizacji Wyrzysk-Bydgoska teren POM, Inwestor posiada wszelkie niezbędne pozwolenia i umowy na wykonanie masztu strunobetonowego o wysokości min 25 m?

Odpowiedź Zamawiającego:

Zgodnie z odpowiedzią na pytanie nr 225.

Pytanie nr 239:

Załącznik nr 3 do SIWZ, Wzór umowy, §15 WARUNKI REKOJMI I GWARANCJI, punkt 4

„4. W przypadku urządzeń i systemów teletechnicznych, w tym systemu zasilania gwarantowanego i awaryjnego, systemu telekomutacyjnego i teletransmisyjnego, systemu radiokomunikacyjnego, systemu okablowania strukturalnego, systemów zarządzania budynkiem, sygnalizacji pożaru, oddymiania, wykrywania gazu, przyzywowego, interkomowego, kontroli dostępu, sygnalizacji włamania i napadu, wizualizacji wielkoformatowej oraz monitoringu obiektowego, gwarancja obejmuje:

- 1) wady materiałowe i konstrukcyjne, a także nie spełnianie deklarowanych przez producenta parametrów lub funkcji użytkowych;

- 2) naprawę wykrytych uszkodzeń komponentów urządzeń, w tym wymianę uszkodzonych podzespołów na nowe;

- 3) usuwanie awarii, wykrytych usterek w działaniu urządzeń i oprogramowania;

- 4) wykonywanie, wymaganych przez przepisy prawa oraz producentów urządzeń/systemów, przeglądów i konserwacji z wymianą niezbędnych materiałów eksploatacyjnych dostarczonych przez Wykonawcę.

5. Zasady świadczenia serwisu gwarancyjnego dla urządzeń i systemów teletechnicznych, których mowa w ust. 4:

- 1) Wykonawca zobowiązuje się do świadczenia serwisu gwarancyjnego w tym odbierania telefonicznych i pisemnych zgłoszeń w okresie gwarancji przez 24 godziny na dobę przez 7 dni w tygodniu przez wszystkie dni w roku;

- 2) serwis będzie świadczony w miejscu instalacji urządzeń;

- 3) Wykonawca gwarantuje usunięcie wszelkich wskazanych i stwierdzonych wad, uszkodzeń, usterek i awarii w ciągu 1-go dnia od momentu otrzymania pisemnego lub telefonicznego zgłoszenia w przypadku awarii krytycznych. Jeżeli usunięcie

awarii krytycznej urządzenia/systemu nie będzie możliwe w w/w terminie Wykonawca dostarczy na czas usunięcia awarii krytycznej urządzenie zastępcze funkcjonalnie zgodne z urządzeniem uszkodzonym;

4) Wykonawca gwarantuje usunięcie wszelkich wskazanych i stwierdzonych wad, uszkodzeń, usterek i awarii nie powodujących awarii krytycznej w ciągu 21 dni od momentu otrzymania pisemnego zgłoszenia. Jeżeli naprawa uszkodzonego urządzenia/systemu nie będzie możliwa w w/w terminach Wykonawca dostarczy na czas naprawy urządzenie zastępcze funkcjonalnie zgodne z urządzeniem uszkodzonym;

5) dostarczenie przez Wykonawcę urządzenia zastępczego, będzie równoznaczne z dotrzymaniem terminów określonych w pkt. 3 i 4, przy czym czas pracy urządzenia zastępczego nie może przekroczyć 60 dni. Po przekroczeniu terminu 60 dni pracy urządzenia zastępczego, uszkodzone urządzenie Zamawiającego podlega wymianie na nowe.

6) przez awarię krytyczną rozumie się:

a) dla systemu zasilania gwarantowanego i awaryjnego - każde uszkodzenie powodujące zagrożenie utraty ciągłości zasilania,

b) dla systemu telekomutacyjnego i teletransmisyjnego - każde uszkodzenie w sieci teletransmisyjnej uniemożliwiające transmisję danych grupy terminali, uszkodzenie terminali na stanowisku kierowania jednostki, brak rejestracji rozmów na rejestratorze,

c) dla systemu radiokomunikacyjnego - brak możliwości prowadzenia korespondencji radiowej,

d) dla systemu monitoringu obiektowego - brak możliwości wyświetlenia obrazu z kamer lokalnych, brak bieżącej archiwizacji oraz brak dostępu do archiwizacji,

e) dla systemów: zarządzania budynkiem, sygnalizacji pożaru, oddymiania, wykrywania gazu, przyzywowego, interkomowego, kontroli dostępu, sygnalizacji włamania i napadu - brak prawidłowej pracy systemów.

6. W przypadku, gdy Wykonawca odmówi usunięcia wad lub nie usunie ich w wyznaczonym przez Zamawiającego terminie lub z okoliczności wynika, że nie zdoła on usunąć wad w wyznaczonym technicznie uzasadnionym terminie, Zamawiający ma prawo zlecić usunięcie tych wad osobie trzeciej na koszt Wykonawcy. Wykonanie tych robót nie zwalnia odpowiedzialności Wykonawcy z tytułu gwarancji i rękojmi. Zamawiający będzie dochodził od Wykonawcy zwrotu tych kosztów z zabezpieczenia należytego wykonania umowy, a przypadku gdy kwota ta okaże się niewystarczająca, na zasadach ogólnych.

7. Jeżeli w ramach gwarancji Wykonawca dokonał usunięcia wad, termin gwarancji ulega przedłużeniu o czas, w którym wada była usuwana.

8. Pomimo wygaśnięcia gwarancji lub rękojmi, Wykonawca jest zobowiązany usunąć wady, które zostały zgłoszone przez Zamawiającego w okresie trwania gwarancji lub rękojmi."

Tak rygorystyczne i wymagające warunki świadczenia obsługi gwarancyjnej urządzeń i systemów teletechniczny w tym systemu zasilania gwarantowanego i awaryjnego, systemu telekomutacyjnego i teletransmisyjnego, systemu radiokomunikacyjnego, systemu okablowania strukturalnego, systemów zarządzania budynkiem, sygnalizacji pożaru, oddymiania, wykrywania gazu, przyzywowego, interkomowego, kontroli dostępu, sygnalizacji włamania i napadu, wizualizacji wielkoformatowej oraz monitoringu obiektowego w całym okresie gwarancji powodują ogromny wzrost ceny oferowanych systemów. Prosimy o zmianę wymagań i warunków świadczenia obsługi gwarancyjnej tych urządzeń i systemów.

Odpowiedź Zamawiającego:

Zamawiający podtrzymuje przedmiotowe zapisy projektu umowy stanowiącego załącznik nr 3 do SIWZ.

Pytanie nr 240:

Dostarczony przez Zamawiającego przedmiar dla budynku A zawiera błąd ilości robót dla poz. 79 z dnia 09.08.2019 r.

Odpowiedź Zamawiającego:

Zgodnie z pkt. XII.1 SIWZ cenę należy obliczyć na podstawie danych wynikających z dokumentacji wykonawczej. Natomiast załączone przedmiary pełnią funkcję pomocniczą. Reasumując do wyceny należy przyjąć ilości wynikające z dokumentacji wykonawczej. Jednakże w celu ułatwienia wyceny Zamawiający zamieścił na stronie internetowej w dniu 09.08.2019 r. zmiany do przedmiarów - plik pn. „*Uzupełnienie załącznika nr 5 do SIWZ z dnia 09.08.2019 r.*”

Pytanie nr 241:

W celu rzetelnej wyceny modernizacji instalacji w zewnętrznych lokalizacjach (komisariatach) proszę o udostępnienie inwentaryzacji instalacji na poszczególnych budynkach. Chodzi głównie w długości przewodów do wymiany, faktycznych stanów technicznych zwodów odgromowych, długości bednarki itp. Wymiana masztów odgromowych wymaga projektu, którego w zamieszczonej na stronie Inwestora dokumentacji nie ma. Brak również czasu na odbycie wizji lokalnej na wszystkich tych obiektach.

Odpowiedź Zamawiającego:

Należy wycenić zakres robót zgodnie z odpowiedzią na pytanie nr 225.

Pytanie nr 242:

Dostarczony przez Zamawiającego przedmiary dla budynku B oraz dla PZT pomijają utwardzenie terenu pod wiatą bud. B.

Odpowiedź Zamawiającego:

Zgodnie z pkt. XII.1 SIWZ cenę należy obliczyć na podstawie danych wynikających z dokumentacji wykonawczej. Natomiast załączone przedmiary pełnią funkcję pomocniczą. Reasumując do wyceny należy przyjąć ilości wynikające z dokumentacji wykonawczej. Jednakże w celu ułatwienia wyceny Zamawiający zamieścił na stronie internetowej w dniu 09.08.2019 r. zmiany do przedmiarów - plik pn. „Uzupełnienie załącznika nr 5 do SIWZ z dnia 09.08.2019 r.”

Pytanie nr 243:

Dostarczony przez Zamawiającego przedmiar w zakresie dla PZT poz.72-74 niedoszacowuje ilości przewidzianych do wykonania robót opisanych w dokumentacji.

Odpowiedź Zamawiającego:

Zgodnie z pkt. XII.1 SIWZ cenę należy obliczyć na podstawie danych wynikających z dokumentacji wykonawczej. Natomiast załączone przedmiary pełnią funkcję pomocniczą. Reasumując do wyceny należy przyjąć ilości wynikające z dokumentacji wykonawczej. Jednakże w celu ułatwienia wyceny Zamawiający zamieścił na stronie internetowej w dniu 09.08.2019 r. zmiany do przedmiarów - plik pn. „Uzupełnienie załącznika nr 5 do SIWZ z dnia 09.08.2019 r.”

Pytanie nr 244:

Dostarczony przez Zamawiającego przedmiar dla budynku A, branży a-k nie uwzględnia wykonania izolacji poziomej w pomieszczeniach mokrych. Prosimy o uszczegółowienie czy w zakresie pomieszczeń określanych przez Zamawiającego jako „mokre” w bud. A należy uwzględnić pomieszczenia szatni.

Odpowiedź Zamawiającego:

Zgodnie z pkt. XII.1 SIWZ cenę należy obliczyć na podstawie danych wynikających z dokumentacji wykonawczej. Natomiast załączone przedmiary pełnią funkcję pomocniczą. Reasumując do wyceny należy przyjąć ilości wynikające z dokumentacji wykonawczej. Jednakże w celu ułatwienia wyceny Zamawiający zamieścił na stronie internetowej w dniu 09.08.2019 r. zmiany do przedmiarów - plik pn. „Uzupełnienie załącznika nr 5 do SIWZ z dnia 09.08.2019 r.”

Pytanie nr 245:

Wg opisu rurociągi c.o mają być wykonane ze stali czarnej spawane, czy można zastosować system stalowy zaciskowy?

Odpowiedź Zamawiającego:

Zamawiający dopuszcza takie rozwiązanie.

Pytanie nr 246:

Wg opisu przewody wodociągowe mniejsze od DN 32 mają być wykonane z PEX, a większe od DN 32 ze stali nierdzewnej, czy można zastosować inne materiały? Np system zgrzewany PP, AluPex.

Odpowiedź Zamawiającego:

Należy wykonać instalację wodociągową z materiału podanego w projekcie.

Pytanie nr 247:

Wg opisu w pomieszczeniu archiwum powinien być hydrant DN 52. Na rysunkach brakuje doprowadzenia wody do tego pomieszczenia.

Odpowiedź Zamawiającego:

W pomieszczeniu archiwum na parterze znajduje się hydrant HP52 (osie 10-11, D) wraz z doprowadzeniem instalacji, błędnie opisany jako HP25. Hydrant HP52 w Archiwum musi być podłączony do instalacji ppoż, zgodnie z rysunkiem IP242_PW_DR_II.S_SI002.

Pytanie nr 248:

Wg opisu instalacja p.poż. ma być wykonana z rur stalowych obustronnie ocynkowanych ze szwem z zastosowaniem złąbek skręcanych. Czy można zastosować system stalowy ocynkowany zaciskowy?

Odpowiedź Zamawiającego:

Zamawiający dopuszcza takie rozwiązanie.

Pytanie nr 249:

Brak opisu elementów węzła cieplnego na schemacie. Prosimy o uzupełnienie.

Odpowiedź Zamawiającego:

Elementy węzła cieplnego są opisane w zestawieniu urządzeń IP242_PW_DR_IIS_Opis techniczny budynek A REV01. Zamawiający uzupełnił schemat węzła cieplnego w dniu 09.08.2019 r.

Pytanie nr 250:

Przedstawione w STWiOR wymagania dotyczące robót murarskich w stosunku do materiałów ścian konstrukcyjnych nie spełniają wymogów narzuconych przez zamawiającego w dokumentacji projektowej - gęstość min. 2000kg/m³ przy gr. 24 cm i fb=20MPa. Materiały spełniające wymagania Zamawiającego określone w dokumentacji projektowej wymagają wykonania bloczków silikatowych na zamówienie indywidualne. Prosimy o dopuszczenie wykonania ścian nośnych konstrukcyjnych murowanych z bloczków silikatowych zgodnych z wymaganiami przedstawionymi w STWiOR czyli gr. 24 cm, gęstości 1600 kg/m³ - bloczki te są materiałem ogólnodostępnym.

Odpowiedź Zamawiającego:

Należy zastosować materiał o gęstości 1600kg/m³, fb=20MPa.

Pytanie nr 251:

Prosimy o uzupełnienie dokumentacji branży drogowej.

Odpowiedź Zamawiającego:

Dokumentację wykonawczą uzupełniono o przedmiotowy zakres w dniu 07.08.2019 r. - plik pn. „Uzupełnienie załącznika nr 5 do SIWZ z dnia 07.08.2019 r. –PW PZT”.

Pytanie nr 252:

Budynek A, branża architektoniczna. W przekrojach oraz detalu izolacji fundamentów widoczna jest izolacja termiczna pozioma i pionowa zewnętrznych ław fundamentowych, dokumentacja nie określa z jakiego materiału ma zostać ona wykonana. Prosimy o doprecyzowanie.

Odpowiedź Zamawiającego:

Do wyceny należy przyjąć izolację odporną na wilgoć – polistyren ekstrudowany XPS.

Pytanie nr 253:

Dostarczone przez zamawiającego przedmiary na prace żelbetowe w budynku A zawierają znaczne błędy w ilości szacowanych robót.

Odpowiedź Zamawiającego:

Zgodnie z pkt. XII.1 SIWZ cenę należy obliczyć na podstawie danych wynikających z dokumentacji wykonawczej. Natomiast załączone przedmiary pełnią funkcję pomocniczą. Reasumując do wyceny należy przyjąć ilości wynikające z dokumentacji wykonawczej. Jednakże w celu ułatwienia wyceny Zamawiający zamieścił na stronie internetowej w dniu 09.08.2019 r. zmiany do przedmiarów - plik pn. „Uzupełnienie załącznika nr 5 do SIWZ z dnia 09.08.2019 r.”

Pytanie nr 254:

Prosimy o weryfikację „Tabel wyposażenia” dla inwestycji, gdyż plik „Wyłączenia z zakresu przedmiotu zamówienia” wyłącza większe ilości sztuk niż przewidziano w dokumentacji. Ponadto pozycji 319-338 dla bud. A z pliku „Wyłączenia...” brak na liście wyposażenia. Prosimy o jednoznaczne zestawienie wyposażenia będącego w zakresie postępowania przetargowego.

Odpowiedź Zamawiającego:

W zakresie budynku A do wyceny należy przyjąć wyposażenie opisane w odpowiedzi na pytania nr 143 i 181 z dnia 09.08.2019 r.

Pytanie nr 255:

W przedmiarze wyposażenia dla budynku A widnieje pozycja „330 d.1.2.10 Stacja robocza wyposażona w monitor, mysz, klawiatura, oprogramowanie”, a w tabeli „Wyłączenia z zakresu przedmiotu zamówienia” brakuje akurat pozycji 330 co sugeruje, że należy wycenić takie wyposażenie. Prosimy o specyfikację na podstawie której należy wycenić sprzęt tj. stację roboczą, monitor, mysz, klawiatura, oprogramowanie.

Odpowiedź Zamawiającego:

Zasilacz 700W, sprawność 90%;

Temperatura środowiska pracy 5-35°C, przechowywania -40-60°C;

2 dyski twarde SATA:

- 128 GB na pliki systemu operacyjnego,

- 500 GB na pozostałe pliki robocze,

Min 8 GB pamięci RAM DDR4 ;

Procesor dostosowany do pracy serwerowej, posiadający minimum 4 rdzenie (3,5GHz/10MB cache), maksymalny pobór mocy 140W;

Napęd wraz z nagrywką 16xDVD;

System operacyjny (np. Windows 10 Professional Edition, wersja 64 bit lub równoważny);

Karta graficzna min 8GB, pozwalająca dołączyć min 4 monitory, min 128 bit magistrala pamięci;

Stacja robocza wyposażona w mysz laserową oraz klawiaturę;

Obudowa komputera wyposażona w 2 wiatraki;

Wymagania dla monitora ściennego:

Monitor o przekątnej 32", przystosowany do pracy ciągłej 24h/dobę. Monitor winien posiadać przynajmniej po 1 złącze HDMI oraz DVI. Minimalna rozdzielczość 1920x1080, format ekranu 16:9. Jasność min 300 cd/m2, czas reakcji <7ms.

Pytanie nr 256:

W przedmiarze wyposażenia dla budynku A widnieje pozycja 335 d.1.2.10 „Telewizor LCD 32””, 336 d.1.2.10 „Telewizor LCD 55””, a w tabeli „Wylączenia z zakresu przedmiotu zamówienia” brakuje akurat pozycji 335 i 336 co sugeruje, że należy wycenić takie wyposażenie. Prosimy o specyfikację na podstawie której należy wycenić.

Odpowiedź Zamawiającego:

Wylączenie oznacza, że danego wyposażenia nie należy wyceniać. Wycenić należy wyposażenie zawarte w tabeli określonej w pytaniu nr 143 z dnia

Parametry dla telewizorów LCD 55" i 32"

- przekątna ekranu ekran nie mniejsza niż 55" dotyczy telewizorów 55" albo niemniejsza niż 32" dotyczy telewizorów 32"
- format 16:9, - 4K UHD, 3840 x 2160,
- kontrast dynamiczny
- funkcje poprawiające jakość obrazu,
- moc głośników niemniejsza niż 2 x 10 W,
- wejścia/wyjścia cyfrowe wejścia nie mniej niż: 2xHDMI, złącze USB, złącza EURO, wejście kompaktowe, wejście PC, cyfrowe
- wyjście audio – optyczne,
- menu w języku polskim,
- możliwość powieszenia na ścianie,
- kolor czarny,
- gwarancja zgodnie z oferta wykonawcy dla całości przedmiotu zamówienia.

Pytanie nr 257:

W przedmiarze wyposażenia dla budynku B widnieje pozycja 116 d.1.2.9 „Podnośnik nożycowy do 3,5T - dostawa i montaż”, a w tabeli „Wylączenia z zakresu przedmiotu zamówienia” brakuje akurat pozycji 116 co sugeruje, że należy wycenić takie wyposażenie. Prosimy o specyfikację na podstawie, której należy wycenić.

Odpowiedź Zamawiającego:

Zgodnie z odpowiedzią na pytanie nr 165 z dnia 09.08.2019 r.

Pytanie nr 258:

Czy zamawiający dopuszcza zamianę sprzętu automatyki obiektowej i sterowników PLC?

Odpowiedź Zamawiającego:

Projektowane sterowniki są sterownikami dedykowanymi do systemów automatyki budynkowej (DDC), a nie do rozwiązań przemysłowych - PLC. Dopuszcza się stosowanie produktów i urządzeń dowolnego producenta pod warunkiem zachowania wszystkich parametrów technicznych i funkcjonalnych poszczególnych urządzeń oraz systemu jako całości z wymaganiami dokumentacji wykonawczej. W przypadku zastosowania rozwiązań równoważnych, należy wykonać niezbędne rysunki warsztatowe systemu uwzględniające rozwiązania danego producenta i przedstawić je Zamawiającemu w celu uzyskania akceptacji.

Pytanie nr 259:

Brak wymagań dla szaf automatyki BMS. Prosimy o uzupełnienie.

Odpowiedź Zamawiającego:

Wymagania dla szaf automatyki i BMS określone w specyfikacji technicznej IP242_PW_SP_VB.0001 punkt 6.3.1.11

Pytanie nr 260:

Brak schematów elektrycznych w projektach wykonawczych szaf automatyki. Prosimy o uzupełnienie.

Odpowiedź Zamawiającego:

Schematy elektryczne połączeń wewnętrznych szafy z uwzględnieniem wybranego producenta systemu BMS wykonawca winien opracować we własnym zakresie i przedstawić Zamawiającemu do akceptacji.

Pytanie nr 261:

W opisie są wymagania co do sterowników w szafach BMS .Czy zamawiający dopuszcza zabudowanie sterownika PLC i osobno na płycie przedniej szafy BMS panelu graficznego?

Odpowiedź Zamawiającego:

Wymagania dla sterowników określają konieczność stosowania sterowników DDC dla rozwiązań automatyki budynkowej, nie PLC. Należy stosować sterowniki zgodne z wymaganiami projektu BMS.

Pytanie nr 262:

Proszę o potwierdzenie, że rozdzielnię główną budynku A należy zasilić kablem 10 x YKXS 1x240 a nie jak podano w przedmiarze YKY 1x120.

Odpowiedź Zamawiającego:

Potwierdzamy iż linia łącząca Stację transformatorową z budynkiem A należy wykonać kablem 10xYKXS 1x240.

Pytanie nr 263:

Prosimy o informację, czy bramy w budynku B i C mają być rolowane czy segmentowe? Wg zestawienia stolarki: np. „brama segmentowa rolowana z okienkami” co wg producentów się wyklucza.

Odpowiedź Zamawiającego:

Do wyceny należy przyjąć bramy segmentowe.

Pytanie nr 264:

Prosimy o podanie specyfikacji wykonania posadzek opisanych w przekrojach „wylewka betonowa 6 cm,” w budynku A, B oraz C. Brakuje informacji o klasie betonu oraz zbrojeniu. Zwracamy uwagę że w budynku B po wyżej opisanej posadzce będą jeździć pojazdy dlatego wydaje się być niepoprawnym wykonanie jej o grubości tylko 6 cm bez zbrojenia.

Odpowiedź Zamawiającego:

Posadzki na gruncie zaprojektowano 15cm we wszystkich budynkach.

Wylewka - beton C20/25, w budynku B i C w pomieszczeniach dla samochodów oraz magazynach wylewka gr. 10cm zbrojona siatką gr.4,5mm oczko 15 x15cm.

Pytanie nr 265:

Dotyczy masztów w Pile oraz w Wyrzysku. Prosimy o informacje czy Zamawiający dopuszcza przeprojektowanie fundamentów pod danego producenta wieży.

Odpowiedź Zamawiającego:

Zamawiający dopuszcza przeprojektowanie fundamentów pod danego producenta wieży w zakresie masztu w Pile. Koszty te należy ująć w cenie oferty. Co do masztu w Wyrzysku - odpowiedź na pytanie nr 225.

Pytanie nr 266:

Dotyczy masztów w Pile oraz w Wyrzysku. Prosimy o informacje czy Zamawiający dopuszcza przeprojektowanie/ uaktualnienie projektu fundamentów z uwagi na występujące warunki gruntowe.

Odpowiedź Zamawiającego:

Zgodnie z odpowiedzią na pytanie nr 265.

Pytanie nr 267:

Dotyczy masztu w Wyrzysku. Z uwagi na konieczność wykonania wieży w lokalizacji innej niż miejsce głównej inwestycji objętej przetargiem prosimy o plan zagospodarowania terenu z naniesioną lokalizacją docelową masztu oraz informacją o istniejącej nawierzchni i warunkach gruntowanych występujących w tym miejscu. Prosimy również o zaznaczenie na planie zagospodarowanie bramy wjazdowej, jest to konieczne do sprawdzenia możliwości wjazdu samochodu z elementami masztu.

Odpowiedź Zamawiającego:

Zamawiający odpowiedział na pytanie nr 225 wyłączył ten zakres z przedmiotu zamówienia.

Pytanie nr 268:

Proszę o przedstawienie schematu sekcji central wentylacyjnych w budynkach A, B, C.

Odpowiedź Zamawiającego:

Zamawiający dokonuje zmiany² treści SIWZ polegającej na uzupełnieniu załącznika nr 5 do SIWZ (Dokumentacja wykonawcza) o schemat sekcji central wentylacyjnych w budynkach A, B, C - plik. „Uzupełnienie załącznika nr 5 do SIWZ z dnia 23.08.2019 r.”

Pytanie nr 269:

W przedmiarach sieci teletechnicznych brak:

- rura A58PS – 55m
- rura A160PS – 550m
- wykop – 863m

Odpowiedź Zamawiającego:

Zgodnie z pkt. XII.1 SIWZ cenę należy obliczyć na podstawie danych wynikających z dokumentacji wykonawczej. Natomiast załączone przedmiary pełnią funkcję pomocniczą. Reasumując do wyceny należy przyjąć ilości wynikające z dokumentacji wykonawczej.

Pytanie nr 270:

Proszę o podanie ilości portów dla elementów aktywnych jak niżej:

- 10/100/1000 BASE-T PoE+ Ports
- 10/100/1000 BASE-T Ports
- 100/1000BASE-X SFP Industrial Gigabit Ethernet Switch

Odpowiedź Zamawiającego:

- 10/100/1000 BASE-T PoE+ Ports: 24 porty PoE+ plus 4 porty SFP
- 10/100/1000 BASE-T Ports: 8 portów PoE+ plus 2 porty SFP
- 100/1000BASE-X SFP Industrial Gigabit Ethernet Switch: 4 porty PoE+ plus 2 porty SFP

Pytanie nr 271:

Zamieszczona dokumentacja dotycząca wiaty śmietnikowej zawiera rozbieżności pomiędzy rysunkami architektury, a konstrukcji – sposób posadowienia, wysokość wiaty, układ konstrukcyjny. Prosimy o wskazanie poprawnego rozwiązania.

Odpowiedź Zamawiającego:

Sposób posadowienia, wysokość wiaty, układ konstrukcyjny i wykonanie - zgodnie z projektem konstrukcji.

Pytanie nr 272:

Proszę o uzupełnienie dokumentacji o rysunki konstrukcyjne ścian klatek schodowych oraz szachtu zlokalizowanego przy nich oznaczone symbolem Sw-2.

Odpowiedź Zamawiającego:

Klatki schodowe i szachty wykonane zgodnie z projektem konstrukcji jako murowane.

Pytanie nr 273:

Prosimy o wyjaśnienie rozbieżności pomiędzy przedmiarem a projektem polegającymi na braku w przedmiarze następujących elementów: 6 studni betonowych, 3 osadników, 3 separatorów, 3 studni z ogranicznikiem przepływu oraz studni wodomierzowej. Prosimy o potwierdzenie, że należy wycenić te elementy.

Odpowiedź Zamawiającego:

Zgodnie z pkt. XII.1 SIWZ cenę należy obliczyć na podstawie danych wynikających z dokumentacji wykonawczej. Natomiast załączone przedmiary pełnią funkcję pomocniczą. Reasumując do wyceny należy przyjąć ilości wynikające z dokumentacji wykonawczej.

Pytanie nr 274:

Zgodnie z zapisem § 14 ust 1 pkt. 1 Wzoru Umowy Zamawiający przewiduje karę umowną w wysokości 0,2 % wynagrodzenia określonego w § 4 ust. 1 umowy, za każdy dzień opóźnienia w wykonaniu poszczególnych części określonych w § 3 ust. 6 tj. również za opóźnienie w uzyskaniu i przekazaniu Zamawiającemu ostatecznej decyzji o pozwoleniu na użytkowanie.

Pozwolenie na użytkowanie jest dokumentem urzędowym otrzymywanym w drodze decyzji administracyjnej, Wykonawca nie może ponosić konsekwencji za ewentualne opóźnienia urzędu w jego wydaniu. Zapisy wzoru umowy nie przewidują możliwości wydłużenia terminu realizacji zadania w przypadku gdy organ publiczny będzie opóźniał się w wydaniu przedmiotowego dokumentu. Wnosimy zatem o modyfikację zapisu § 14 ust 1 pkt. 1 Wzoru Umowy na następujący:

„za opóźnienie w wykonaniu części umowy określonej w § 3 ust. 6 pkt. 1 - w wysokości 0,2% wynagrodzenia określonego w § 4 ust. 1 umowy, za każdy dzień zwłoki”

bądź zmniejszenie poziomu kary do wysokości 0,1% wartości wynagrodzenia GW za każdy dzień zwłoki.

Odpowiedź Zamawiającego:

Zamawiający nie wyraża zgody na proponowaną zmianę.

Pytanie nr 275:

Wnosimy o zmianę zapisów § 9 ust. 5 pkt. 1 Wzoru Umowy „Odbiór robót” tak, aby odbiór końcowy był dokonywany pomimo zidentyfikowania nieistotnych uwag. Zwracamy uwagę iż obecny zapis „bez uwag” jest niezgodny z orzecznictwem sądów powszechnych, gdyż Zamawiający ma obowiązek odbioru pomimo zidentyfikowania nieistotnych wad, które są naprawiane w ramach rękopłat.

Prosimy zatem o modyfikację zapisu § 9 ust. 5 pkt. 1 na następujący:

„kopia końcowego Protokołu odbioru robót budowlanych podpisanego przez Zamawiającego bez wad istotnych”

Odpowiedź Zamawiającego:

Zamawiający nie wyraża zgody na proponowaną zmianę.

Pytanie nr 276:

Wnosimy o zmianę zapisów § 19 ust. 2 pkt.1 Wzoru Umowy „Odstąpienie od umowy” na następujący:

„jeżeli Wykonawca nie wykonuje robót zgodnie z umową lub pisemnymi zastrzeżeniami Zamawiającego albo zaniedbuje lub przerywa prace ze swojej winy przez okres dłuższy niż 21 dni lub opóźnia się z wykonywaniem robót”

Brak zmiany zapisów umownych w powyższych zakresach uniemożliwi naszej spółce złożenie oferty.

Odpowiedź Zamawiającego:

Zamawiający nie wyraża zgody na proponowaną zmianę.

Pytanie nr 277:

Dotyczy konsol zadaszeń systemowych. W opisie profile stalowe malowane proszkowo na RAL7024, na detalu zadaszenia materiał profili stal kwasoodporna 1.4301 szlifowana. Prosimy o potwierdzenie że konsole ze stali kwasoodpornej szlifowanej mają zostać pomalowane proszkowo.

Odpowiedź Zamawiającego:

Konsole - stal kwasoodporna 1.4301 szlifowana bez malowania.

Pytanie nr 278:

Czy inwestor dopuszcza rozwiązanie zastępcze polegające na rezygnacji z wykonania tynków wewnętrznych cementowo-wapiennych w zamian za wykonanie tynków gipsowych twardych – typu Kraisel 651T lub Knauf MP75 Diamant w zakresie budynku A.

Odpowiedź Zamawiającego:

Zamawiający dopuszcza wykonanie tynków gipsowych twardych.

Pytanie nr 279:

Powołując się na zapisy na str. 183 Projektu Budowlanego proszę o wyjaśnienie czy przebudowa i rozbudowa sieci ciepłowniczej - przyłącza do budynku jest w zakresie postępowania przetargowego. Jeżeli tak prosimy o uzupełnienie dokumentacji wykonawczej w tym zakresie.

Odpowiedź Zamawiającego:

Zgodnie z odpowiedzią na pytanie nr 120, 121 i 122 z dnia 09.08.2019 r.

Pytanie nr 280:

Prosimy o zmianę zapisów postanowień dotyczących kar umownych w umowie o roboty budowlane w ramach zamówienia publicznego na budowę KPP w Pile.

W § 14 ust. 1 proponujemy wykreślić pkt 3 oraz pkt 13.

W pierwszym przypadku przewidziano karę umowną za brak zapłaty lub nieterminową zapłatę wynagrodzenia należnego podwykonawcom lub dalszym podwykonawcom.

Kara umowna może zostać zastrzeżona wyłącznie w razie niewykonania lub nienależytego wykonania zobowiązania niepieniężnego.

Zapłata wynagrodzenia podwykonawcom stanowi zobowiązanie pieniężne i brak takiej zapłaty nie może rodzić obowiązku zapłaty kary umownej.

Punkt 13 przewiduje natomiast obowiązek zapłaty kary umownej w przypadku wystąpienia do Zamawiającego z roszczeniem o zapłatę wynagrodzenia przez podwykonawcę nie zgłoszonego Zamawiającemu przez Wykonawcę. Zamawiający odpowiada solidarnie z wykonawcą za zapłatę wynagrodzenia należnego podwykonawcy jedynie w przypadku zgłoszenia tego podwykonawcy inwestorowi i jedynie w razie braku złożenia przez inwestora sprzeciwu wobec wykonywania robót przez tego podwykonawcę. Zamawiający nie będzie miał zatem obowiązku zapłaty wynagrodzenia podwykonawcy nie zgłoszonemu przez Wykonawcę i nie ma potrzeby zastrzeżenia kary umownej na taką okoliczność.

Odpowiedź Zamawiającego:

Kara określona § 14 ust. 1 pkt. 3 projektu umowy wynika z przepisów uPzp³ dotyczących obowiązkowych zapisów dla umów o roboty budowlane. Umowy te muszą zawierać w szczególności postanowienia dotyczące wysokości kar umownych, z tytułu braku zapłaty lub nieterminowej zapłaty wynagrodzenia należnego podwykonawcom lub dalszym podwykonawcom. Kary określona w § 14 ust. 1 pkt. 3 projektu umowy dotyczy sytuacji, w której wykonawca nie wykonał lub nie wykonał należycie swojego obowiązku polegającego na zgłaszaniu podwykonawców w wyniku czego niezgłoszony podwykonawca wystąpił z roszczeniem do Zamawiającego o zapłatę wynagrodzenia przez nie zgłoszonego podwykonawcę lub dalszego podwykonawcę, a jej wysokość odpowiada wielkości szkody jaką Zamawiający może ponieść w wyniku nie wykonania lub nie wykonania należytego obowiązków przez wykonawcę w ramach zawartej umowy.

Pytanie nr 281:

Proszę o wyjaśnienie czy zaprojektowane w bud. B bramy mają być od wewnątrz wykonane także w kolorze RAL 7016 czy inwestor dopuszcza standardową kolorystykę bram od wewnątrz czyli RAL 9002.

Odpowiedź Zamawiającego:

Należy przyjąć kolorystykę bram od wewnątrz RAL 9002.

Pytanie nr 282:

Dot. materiałów z rozbiórek. Czy materiał z rozbiórek należy zutilizować czy też materiał ten ma pozostać do dyspozycji Zamawiającego.

³ art. 143 ust. 1 pkt. 7 lit. a) uPzp

Odpowiedź Zamawiającego:

Należy uporządkować teren po rozbiórkach. Koszty utylizacji należy ująć w cenie oferty.

Pytanie nr 283:

Czy w zakresie inwestycji jest wywóz śmieci zgromadzonych w budynku biurowo-technicznym przeznaczonym do rozbiórki.

Odpowiedź Zamawiającego:

Tak. Koszty utylizacji należy ująć w cenie oferty.

Pytanie nr 284:

Czy wykonanie tabliczek wg rys. IP242_PW_DR_IIA.0024-BUDYNEK A-DETAL TABLICZEK INFORMACYJNYCH jest w zakresie zamówienia. Jeżeli tak, prosimy o określenie ilości i rodzaju. Prosimy o potwierdzenie gr. tabliczek, gdyż standardowa grubość dla tabliczek PCV wynosi 10 mm. Jako rozwiązanie alternatywne proponujemy tabliczki gr. 3mm z Dibonu lub PCV o gr.10mm.

Odpowiedź Zamawiającego:

Zgodnie z odpowiedzią na pytanie nr 181 z dnia 09.08.2019 r. Zamawiający dopuszcza tabliczki wykonane z PCV o grubości 10 mm, należy zachować możliwość wymiany nazwisk na tabliczkach.

Pytanie nr 285:

Czy ogrodzenie z elementów prefabrykowanych – mur oporowy w południowej części działki objętej inwestycją jest przeznaczony do rozbiórki.

Odpowiedź Zamawiającego:

Do rozbiórki należy przyjąć tylko elementy objęte zakresem dokumentacji wykonawczej.

Pytanie nr 286:

Prosimy o doszczegółowienie odpowiedzi na pytanie nr 49. Jaki materiał tłumiący hałas ma być zastosowany na poszczególnych przegrodach pomieszczenia.

Odpowiedź Zamawiającego:

Nie przewiduje się dodatkowej warstwy poza izolacją ścian zewnętrznych wskazaną w dokumentacji.

Pytanie nr 287:

Prosimy o doszczegółowienie odpowiedzi na pytanie 55, czy folie dla ochrony przed promieniowaniem elektromagnetycznym mają zostać zastosowane także w warstwach wykończeniowych podłogi. Czy należy zastosować panele wentylacyjne szczelne elektromagnetycznie oraz mediakonwertery.

Odpowiedź Zamawiającego:

Należy zastosować warstwę izolacyjną w posadzce, nie projektuje się paneli wentylacyjnych szczelnych elektromagnetycznie i media konwerterów.

Pytanie nr 288:

Prosimy o uzupełnienie formularza ofertowego o pozycję „Stopy fundamentowe”.

Odpowiedź Zamawiającego:

W przypadku budynku A stopy należy wycenić w pozycji „Ławy”.

Pytanie nr 289:

W opisie architektury elewacja tynkowana wykonana w systemie BSO powinna być malowana farbą elewacyjną silikonową, w przedmiarze brak takiej pozycji na malowanie ścian. Prosimy o potwierdzenie, że elewację należy malować a nie wykonać tynk barwiony w masie.

Odpowiedź Zamawiającego:

Możliwe jest zastosowanie tynku barwionego w masie (bez konieczności malowania go) przy zachowaniu rygoru jednorodności odcienia i koloru w ramach zaprojektowanych podziałów kolorystycznych.

Pytanie nr 290:

Prosimy o przekrój warstw w stropie nadwieszenia – osie 6 do 9 oraz F do E, czy należy wykonać warstwy opisane przekrojem P5?

Odpowiedź Zamawiającego:

Tak. Należy wykonać warstwy opisane przekrojem P5.

Pytanie nr 291:

Prosimy o informację czy przy drzwiach wejściowych w osi F należy zamontować daszek szklany ? Brak na rzucie architektury.

Odpowiedź Zamawiającego:

Nie przewiduje się montażu daszku, gdyż w tym miejscu wystarczający jest podcień.

Pytanie nr 292:

Prosimy o informację czy przy drzwiach wejściowych w osi F należy zamontować daszek szklany? Brak na rzucie architektury.

Odpowiedź Zamawiającego:

Nie przewiduje się montażu daszku, gdyż w tym miejscu wystarczający jest podcień.

Pytanie nr 293:

Wykonawca prosi o wyjaśnienie kto (Zamawiający czy Wykonawca) będzie ponosił koszty związane z zajęciami pasów drogowych, niezbędnymi do wykonania przyłączy.

Odpowiedź Zamawiającego:

Koszta zajęcia pasów drogowy ponosi wykonawca.

Pytanie nr 294:

Prosimy o przekazanie dokumentacji projektowych wg których należy wykonać odtworzenia istniejących nawierzchni w miejscach w których zaprojektowano wykonanie przyłączy.

Odpowiedź Zamawiającego:

Wykonawcy winien odtworzyć nawierzchnie w takiej technologii jak była wykonana pierwotnie.

Pytanie nr 295:

Prosimy o wyjaśnienie czy odcinek sieci kanalizacji deszczowej pomiędzy studniami SD4 a SD5 należy wykonać metodą bezwykopową, czy Wykonawca ma przewidzieć rozebranie i odtworzenie nawierzchni placu. Jeśli należy wykonać odtworzenie nawierzchni prosimy o przekazanie dokumentacji na podstawie której należy dokonać odtworzeń.

Odpowiedź Zamawiającego:

Omawiana inwestycja będzie realizowana na terenie objętym ochroną konserwatorską w związku z układem nawarstwień kulturowych z późnego średniowiecza i okresu nowożytnego, ujętym w gminnej ewidencji miasta Piły. W trakcie prac ziemnych istnieje prawdopodobieństwo zarejestrowania fragmentów tego układu. Zgodnie z „Programem planowanych badań archeologicznych” w przypadku wykopów liniowych związanych z różnorodnymi przyłączami będą one lustrwane i dokumentowane odcinek po odcinku. Wykonawca winien odtworzyć nawierzchnię w takiej technologii jak była wykonana pierwotnie.

Pytanie nr 296:

Prosimy o wyjaśnienie czy odcinek sieci kanalizacji deszczowej pomiędzy studniami O2 a SD3 należy wykonać metodą bezwykopową czy Wykonawca ma przewidzieć rozebranie i odtworzenie nawierzchni drogi. Jeśli należy wykonać odtworzenie nawierzchni prosimy o przekazanie dokumentacji na podstawie której należy dokonać odtworzeń.

Odpowiedź Zamawiającego:

Omawiana inwestycja będzie realizowana na terenie objętym ochroną konserwatorską w związku z układem nawarstwień kulturowych z późnego średniowiecza i okresu nowożytnego, ujętym w gminnej ewidencji miasta Piły. W trakcie prac ziemnych istnieje prawdopodobieństwo zarejestrowania fragmentów tego układu. Zgodnie z „Programem planowanych badań archeologicznych” w przypadku wykopów liniowych związanych z różnorodnymi przyłączami będą one lustrwane i dokumentowane odcinek po odcinku. Wykonawca winien odtworzyć nawierzchnię w takiej technologii jak była wykonana pierwotnie.

Pytanie nr 297:

Prosimy o podanie prawidłowych wymiarów nadszybia oraz podszybia urządzeń dźwigowych. Wg opisu nadszybie ma wymiar 3,3m, a wg przekroju 3,96m. Natomiast podszybie, w opisie ma wymiar 1,0m, a na przekroju 1,2m.

Odpowiedź Zamawiającego:

Zgodnie z pkt. XII.1 SIWZ cenę należy obliczyć na podstawie danych wynikających z dokumentacji wykonawczej. Natomiast załączone przedmiary pełnią funkcję pomocniczą. Reasumując do wyceny należy przyjąć ilości wynikające z dokumentacji wykonawczej.

Pytanie nr 298:

Prosimy o podanie przykładowych producentów wind, mogących spełnić wymagania dla drzwi szybowych klasy odporności EIS60.

Odpowiedź Zamawiającego:

Zgodnie z odpowiedzią na pytanie nr 89 z dnia 09.08.2019 r.

Pytanie nr 299:

Czy w budynku B i C należy wykonać cokół z tynku mozaikowego? W przedmiarze występuje taka pozycja, jednak w dokumentacji projektowej brak takiej informacji.

Odpowiedź Zamawiającego:

W strefie cokołu wykonać należy systemowe rozwiązania wykończenia elewacji tynkiem o podwyższonej odporności na uderzenia, estetyka tynku cokołu możliwie zbliżona do pozostałej płaszczyzny.

Pytanie nr 300:

Prosimy o udostępnienie specyfikacji dla „żywicznej posadzki epoksydowej”. Brak informacji o grubości warstwy posadzki oraz innych wymagań.

Odpowiedź Zamawiającego:

Należy zastosować układ warstw kompletnego chemoodpornego systemu izolacyjnego dla rolnictwa. Założono, że na posadzce betonowej wykonany zostanie podkład gruntujący gr ok.0,3 mm , oraz warstwa izolacji polimocznikowej 2-3 mm. Ostateczny układ i wykonanie warstw zgodnie z wytycznymi producenta systemu izolacji.

Pytanie nr 301:

Proszę o podanie pojemności instalacji klimatyzacji tak, by poprawnie założyć ilość potrzebnego czynnika gazowego do obsługi instalacji, oraz uzupełnienie rodzaju czynnika freonowego krążącego w instalacji klimatyzacji.

Odpowiedź Zamawiającego:

Szacuje się, że w układzie klimatyzacyjnym (nie uwzględniając chłodzenia przy centralach wentylacyjnych) w Budynku A będzie około 90 kg czynnika chłodniczego, z czego około 80% powinno być dostarczone w sprężarkach urządzeń chłodzących, zatem w zależności od ostatecznie dobranej producenta urządzeń do systemów dla budynku A należy dostarczyć około 15 kg dodatkowego czynnika. Dla wyceny proponuje się przyjąć 30% zapas ilości dodatkowego czynnika. Urządzenia klimatyzacyjne zastosowane w budynku B zasilają małe systemy dlatego prawdopodobnie te urządzenia zawierają dostateczną ilość czynnika na wypełnienie rurociągów. Ostatecznie ilość czynnika dodatkowego trzeba będzie zweryfikować po ostatecznym wyborze producenta urządzeń i sprawdzeniu ilości czynnika dostarczanego w urządzeniu przez danego producenta.

Pytanie nr 302:

Prosimy o potwierdzenie że drzwi napowietrzające nie muszą być w klasie RC2, tak jak jest w opisie stolarki. Według renomowanych producentów drzwi napowietrzające nie mogą być jednocześnie w klasie RC2, ponieważ jedna funkcja wyklucza drugą.

Odpowiedź Zamawiającego:

Zamawiający nie wymaga drzwi napowietrzających w klasie RC2.

Pytanie nr 303:

Prosimy o informację czy pod sufitami podwieszanymi w budynku A, B i C należy wykonać tynki ? Z przedmiarów wynika, że tak, natomiast brak takiej informacji w projekcie.

Odpowiedź Zamawiającego:

Tynkowanie dotyczy stropów (nie sufitów), wykończenie tynków gładzią i malowanie tylko dla widocznych fragmentów stropów (tam, gdzie nie ma sufitów podwieszonych).

Pytanie nr 304:

Prosimy o informację czy wszystkie sufity podwieszane powinny mieć dodatkowo izolację z wełny mineralnej tak jak sufit opisany „Płyty akustyczne – komunikacja” w którym należy wykonać warstwę z wełny gr 10 cm oraz „Sufit kasetonowy z minimalną perforacją – pom. Komendanta” warstwa wełny jednak brak informacji jakiej grubości. Jeśli tak prosimy o podanie wymaganych grubości dla każdego typu sufitu. Produkt opisany w projekcie aranżacji nie określa jednoznacznie jakiej grubości wełnę należy zastosować, oraz czy jest ona niezbędna.

Odpowiedź Zamawiającego:

Zamawiający nie wymaga dodatkowej izolacji z wełny mineralnej na sufitach podwieszanych.

Pytanie nr 305:

Prosimy o informację czy w pomieszczeniu 0.43 Rozdzielnia należy wykonać podłogę techniczną podniesioną? Na przekroju C -C zaznaczono wykonanie tej podłogi jednak wg rzutu posadzek w tym pomieszczeniu należy wykonać gres.

Odpowiedź Zamawiającego:

Tak. Podłoga podniesiona znajduje się w pomieszczeniach. 0.43, 0.44, 0.45, 0.46 i 0.68. Jednocześnie weryfikacji ulega odpowiedź udzielona na pytanie nr 82 z dnia 09.08.2019 r., gdzie pominięto pomieszczenia. 0.43 i 0.44.

Pytanie nr 306:

Prosimy o informację czy w pomieszczeniu 0.68 Stan. Kierowania, należy wykonać podłogę techniczną podniesioną? Wg rysunku przekroju C-C w tym miejscu projekt nie przewiduje obniżenia posadzki i tym samym podłogi podniesionej.

Odpowiedź Zamawiającego:

W pomieszczeniu znajduje się podłoga podniesiona.

Pytanie nr 307:

Prosimy o podanie informacji na jaką wysokość należy podnieść podłogę podniesioną? W przekroju C-C oznaczono 40 cm i 96 cm, prosimy o informację w jakich pomieszczeniach należy podnieść posadzkę i na jaką wysokość.

Odpowiedź Zamawiającego:

Przestrzeń we wszystkich pomieszczeniach 0.43; 0.44; 0.45, 0.46; 0.68 na gł. 40 cm, obniżenie gł. do 96 cm dotyczy tylko fragmentu szer.0,5 m przy ścianie zewnętrznej pomieszczeń 0,43 i 0.44 w miejscu wprowadzenia instalacji zewnętrznej do wskazanych pomieszczeń w budynku.

Pytanie nr 308:

Prosimy o informację czy w podłodze technicznej podniesionej należy ująć kraty wentylacyjne? Wg sugestii podwykonawcy jest to niezbędne, jednak w projekcie brak takiej informacji ? Zwracamy się z prośbą o podanie ilości i wielkości takich krat.

Odpowiedź Zamawiającego:

Nie określa się minimalnej wielkości i ilości krat.

Pytanie nr 309:

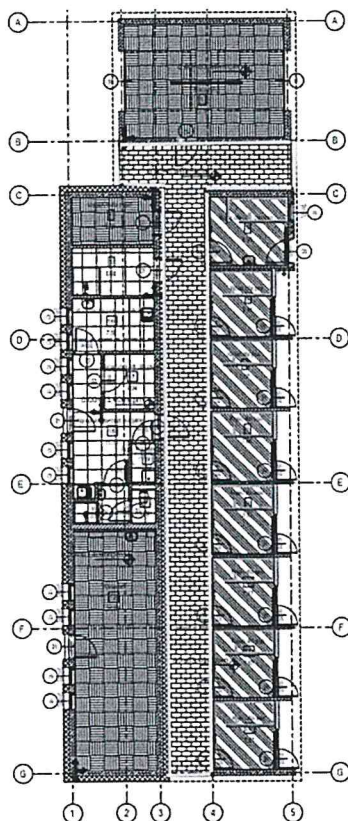
Prosimy i informację czy dla sufitów podwieszanych w pomieszczeniach sanitarnych (sufit typ 3) należy stosować podkonstrukcje zabezpieczoną antykorozyjnie?

Odpowiedź Zamawiającego:

Zastosować systemowe rozwiązania podkonstrukcji dopuszczonych do pomieszczeń występujących w dokumentacji wykonawczej.

Pytanie nr 310:

Prosimy o informację, jaka posadzka znajduje się w przejściu i korytarzu budynku C. Szczegół na rysunku, obrysowane żółtą linią.

**Odpowiedź Zamawiającego:**

Posadzka wykonana z kostki betonowej wibroprasowanej gr.8 cm.

Pytanie nr 311:

Wg odpowiedzi do pytania nr 44 z dnia 09.08.2019r, przyłącza dla potrzeb placu budowy będą odbywać się z istniejących przyłączy na terenie działki. Prosimy o wskazania ich na planie zagospodarowania terenu, jest to istotnie w celu oszacowania kosztów budowy.

Odpowiedź Zamawiającego:

Przyłącza dla potrzeb placu budowy będą prowadzone z istniejącego budynku KPP w Pile.

Pytanie nr 312:

Wg odpowiedzi do pytania nr 48 z dnia 09.08.2019r, należy wyłożyć materiałem tłumiącym pomieszczenie agregatu, prosimy o informacje o jakim materiale mowa i jakiej grubości.

Odpowiedź Zamawiającego:

Nie zakłada się dodatkowej izolacji oprócz izolacji ścian zewnętrznych w dokumentacji wykonawczej.

Pytanie nr 313:

Wg odpowiedzi do pytania nr 143 z dnia 09.08.2019r, Zamawiający wskazuje że należy wycenić wyposażenie ujęte w tabeli w ilości wynikającej z dokumentacji wykonawczej. Pragniemy zwrócić uwagę, że w dokumentacji projektowej wykonawczej komputery z monitorami i klawiaturami wysowane są na każdym biurku a ich ilość jest kilkadziesiąt razy większa od tej ujętej w tabeli tj 6szt. Dodatkowo w dokumentacji brak jakichkolwiek informacji na podstawie których można dokonać wyceny. Zwracamy się z prośbą o przekazanie zestawienia wraz z wymaganymi ilościami sprzętu oraz opis parametrów wg których należy wycenić poniżej wymienione wyposażenie: „Stacja robocza wyposażona w monitor, mysz, klawiatura, oprogramowanie”, Telewizor LCD 32, Telewizor LCD 55.

Odpowiedź Zamawiającego:

Zgodnie z odpowiedzią na pytanie nr 256.

Pytanie nr 314:

W nawiązaniu do odpowiedzi nr 62, 121, 161 i 172 z dnia 9.08.2019 Wykonawca chcąc rozwiązać wszelkie wątpliwości prosi o jednoznaczne określenie czy:

- przekładka sieci ciepłej 219/315 wchodzi w zakres wyceny,
- wykonanie przyłącza „po stronie wysokiej” na odcinku od sieci ciepłej 219/315 do budynku A wchodzi w zakres wyceny,
- wykonanie przyłączy „po stronie niskiej” pomiędzy budynkami „A-B-C” wchodzi w zakres wyceny.

Wykonawca pragnie zauważyć, że przekazana dokumentacja zawiera projekt tylko dla przyłącza ciepłego pomiędzy budynkami A-B-C.

Jeżeli Przekładka sieci Ciepłej (podpunkt a) wchodzi w zakres wyceny, prosimy o przekazanie dokumentacji projektowej.

Jeżeli przyłącze pomiędzy przełożoną siecią ciepłą 219/315 a budynkiem „A” wchodzi w zakres opracowania prosimy o przekazanie projektu i przedmiaru (podpunkt b).

Odpowiedź Zamawiającego:

Zgodnie z Warunkami Przyłączenia wydanymi przez MEC Piła, projekt i wykonanie przyłącza c.o. oraz węzła ciepłego leżą po stronie dostawcy ciepła i nie są uwzględnione w zakresie niniejszego postępowania.

Zgodnie z opisem technicznym oraz przedmiarem "Przebudowa sieci ciepłej - PR" przebudowa sieci na terenie inwestycji wchodzi w zakres przedmiotu zamówienia.

Wykonanie przyłączy pomiędzy budynkami „A-B-C” wchodzi w zakres wyceny.

Zamawiający dokonuje zmiany² treści SIWZ polegającej na uzupełnieniu załącznika nr 5 do SIWZ (Dokumentacja wykonawcza) o projekt przebudowy sieci - plik pn. „„Uzupełnienie załącznika nr 5 do SIWZ z dnia 23.08.2019 r.”

Pytanie nr 315:

Prosimy o uszczegółowienie, czy ściany w pomieszczeniach dla osób zatrzymanych mają być pokryte okładziną ścienną PCV w pomieszczeniach od 0.2 do 0.38a (dział: PDOZ), czy chodzi o pomieszczenia nazwane pomieszczeniami dla osób zatrzymanych (od 0.27 do 0.38a)?

Odpowiedź Zamawiającego:

W pomieszczeniach dla osób zatrzymanych nie należy stosować okładzin ściennych z PCV. W pocieszeniach tych należy wykonać tynki o podwyższonej odporności (cementowo-wapienne) oraz malowanie farbą o podwyższonej odporności na zarysowania.

Pytanie nr 316:

Zwracam się z prośbą zaktualizowania formularza ofertowego dotyczącego postępowania.

Budowa nowej siedziby Komendy Powiatowej Policji w Pile, obecnie w dziale 24 dublują się pozycje - Przyłącze kanalizacji deszczowej 2 .Ewentualnie czy jedna z pozycji może zostać pusta.

Odpowiedź Zamawiającego:

Zamawiający dokonuje zmian treści SIWZ polegającej na wykreśleniu w części B (Zestawienie kosztów) formularza ofertowego pozycji „24.3 Przyłącze kanalizacji deszczowej 2”.

Pytanie nr 317:

W nawiązaniu do odpowiedzi Zamawiającego na pytanie nr 146 z dnia 09.08.2019r, informujemy że odpowiedź Zamawiającego jest nieprecyzyjna. Prosimy o jednoznaczną informację w jakim okresie (gwarancji jakości czy rękojmi) należy przyjmować koszty przeglądów, serwisowania i konserwacji wraz z materiałami eksploatacyjnymi.

Zwracamy uwagę, że Zamawiający dopuścił zróżnicowanie trwania okresu rękojmi i gwarancji, a dodatkowo są one odrębnie punktowane w kryteriach oceny oferty. Przykładowo podając w formularzu ofertowym gwarancje równą 36 miesięcy a rękojmię 60 miesięcy bądź odwrotnie, koszty przeglądów, serwisów i materiałów eksploatacyjnych w okresie 36 miesięcy i 60 miesięcy będą się istotnie różnić i będą miały znaczący wpływ na cenę oferty Generalnego Wykonawcy.

Odpowiedź Zamawiającego:

Należy przyjmować koszty zarówno w okresie gwarancji jak i rękojmi. Zamawiający dokonuje zmian treści SIWZ polegającej na zmianie opisu 25.2 w części B (Zestawienie kosztów) formularza ofertowego, który otrzymuje brzmienie „Koszty ponoszone przez Wykonawcę w okresie w gwarancji i rękojmi (pkt. XII.2.6 SIWZ)”.

Pytanie nr 318:

Jako załącznik do odpowiedzi z dnia 09.08.2019r Zamawiający dołączył „ZMIANY DO PRZEDMIARÓW” w których poprawiono ilości wyposażenia. Prosimy o potwierdzenie, że tabela „Wyłączenia z zakresu przedmiotu zamówienia” jest nadal obowiązująca i to wyposażenie nie wchodzi w zakres wyceny.

Odpowiedź Zamawiającego:

Wyposażenie określone w tabeli „Wyłączenia z zakresu przedmiotu zamówienia po zmianie z dnia 26.08.2019 r.” nie wchodzi w zakres wyceny zgodnie z odpowiedzią na pytanie nr 143 bez wglądu na różnice ilościowe pomiędzy tą tabelą, a dokumentacją wykonawczą. Wycenie podlega tylko wyposażenie określone w tabeli zawartej w pytaniach nr 143 i 181 z dnia 09.08.2019 r.

Pytanie nr 319:

W nawiązaniu do odpowiedzi z dnia 09.08.2019, pytanie nr 115 proszę o przekazanie wspomnianego zestawienia akcesoriów wentylacyjnych dla budynku B. Dodatkowo proszę o udostępnienie zestawień dla każdego z budynków.

Odpowiedź Zamawiającego:

Zestawienie elementów znajduje się w przedmiarze, który należy rozpatrywać łącznie z dokumentacją rysunkową oraz opisem technicznym.

Jednocześnie w nawiązaniu do odpowiedzi na pytanie nr 82 z dnia 09.08.2019 r., informuje, że do wyceny należy przyjąć podłogę podniesioną również w pomieszczeniach 0.43. i 0.44.

Formularz ofertowy uwzględniający zmiany określone w odpowiedziach na pytania z dnia 23.08.2019 r. zostanie zamieszczony na stronie internetowej Zamawiającego - plik pn. „Załącznik nr 1 do SIWZ - Formularz ofertowy po zmianie z dnia 23.08.2019 r. w wersji edytowalnej”.

Ponadto Zamawiający dokonuje zmiany² treści SIWZ polegającej na zmianie zapisu w § 20 ust. 1 pkt. 1 lit. c, który otrzymuje brzmienie (równocześnie jest to zmiana odpowiedzi na pytanie nr 29 z dnia 30.07.2019 r.):

rezygnacją przez Zamawiającego z realizacji części przedmiotu umowy - część zamówienia, z której Zamawiający może zrezygnować nie może przekroczyć 15 % wartości umowy. Zamawiający powiadomi Wykonawcę o zakresie robót, z których rezygnuje w terminie 30 dni przed planowaną datą realizacji tych robót, zgodnie z harmonogramem rzeczowo-finansowym. Umniejszenia wynagrodzenia dokonuje się na podstawie zestawienia kosztów określonych w ofercie Wykonawcy z uwzględnieniem wykonanego zakresu robót. W każdym przypadku, gdy Zamawiający rezygnuje z realizacji części przedmiotu umowy, Zamawiający nie będzie ponosił kosztów zwrotu nakładów poczynionych przez Wykonawcę do przygotowania i realizacji tych robót.

KOMENDANT WOJEWODZKIEJ POLICJI
z up. w Poznaniu
ZASTĘPCA KOMENDANTA
WOJEWODZKIEGO POLICJI
w Poznaniu
insp. Rafał Pawłowski