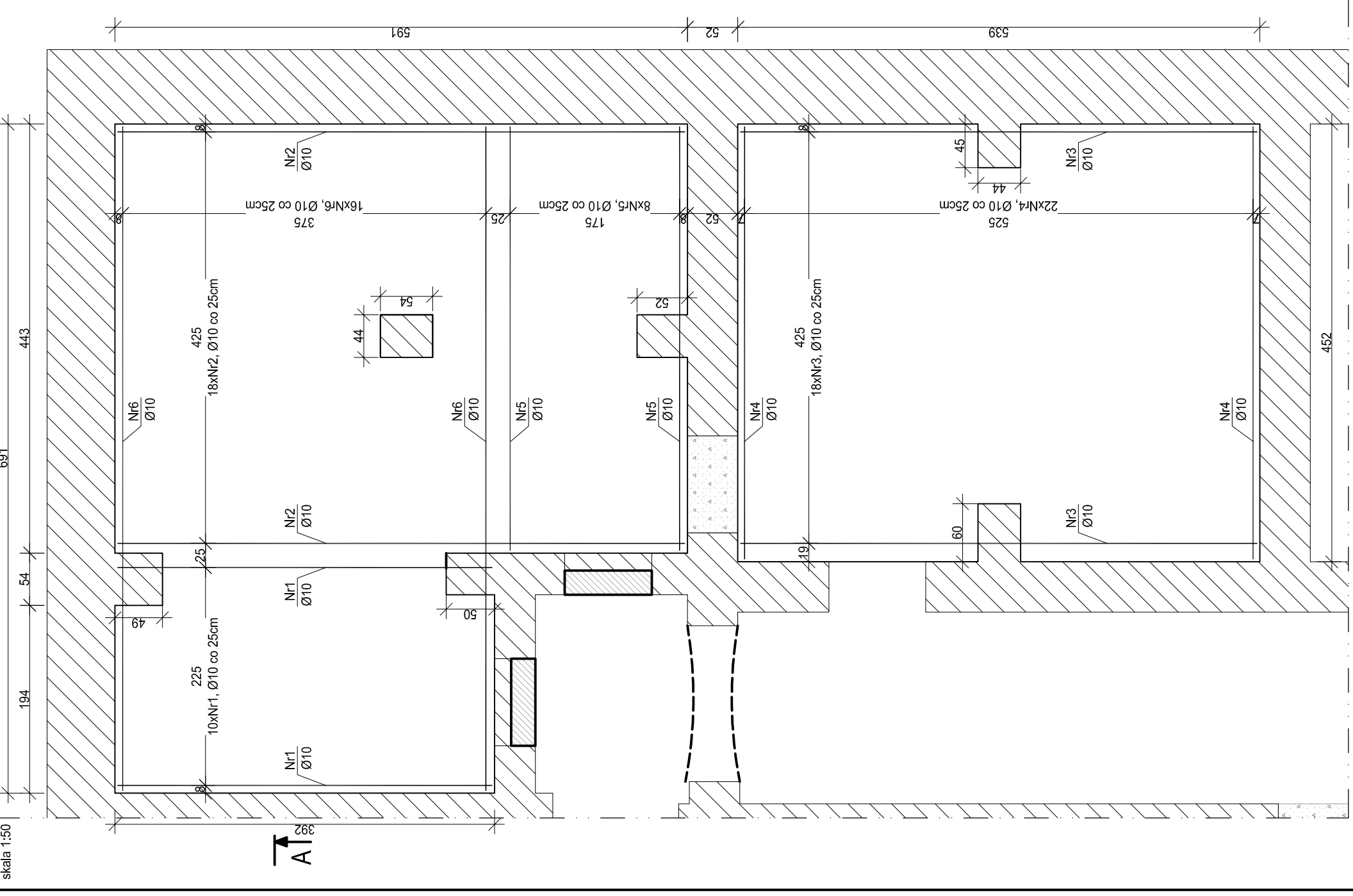


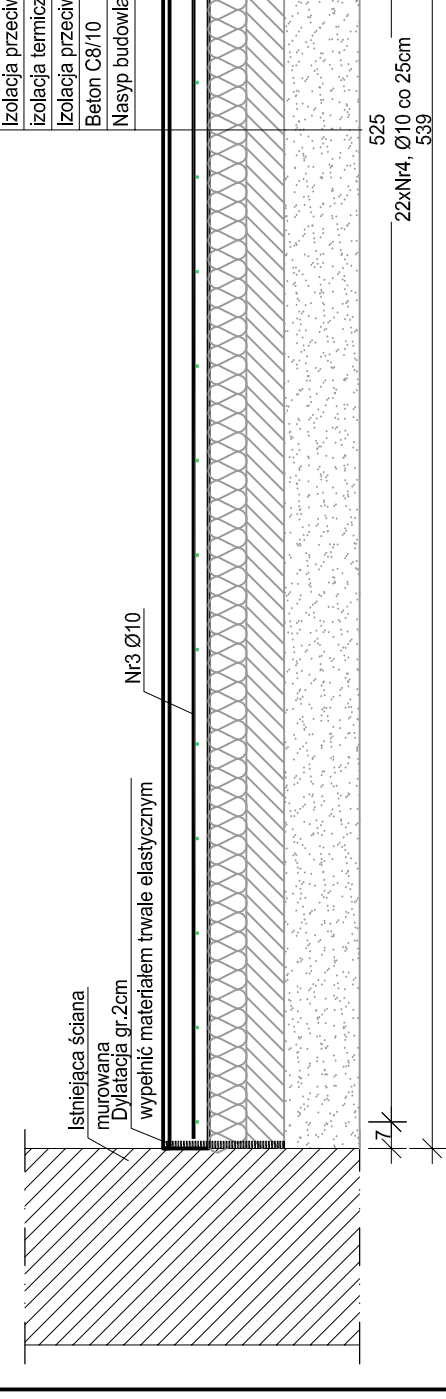
PL00.01 Posadzka zbrojona

wyk. 1szst.
skala 1:50



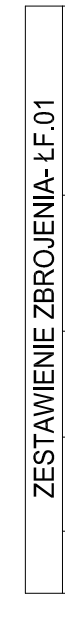
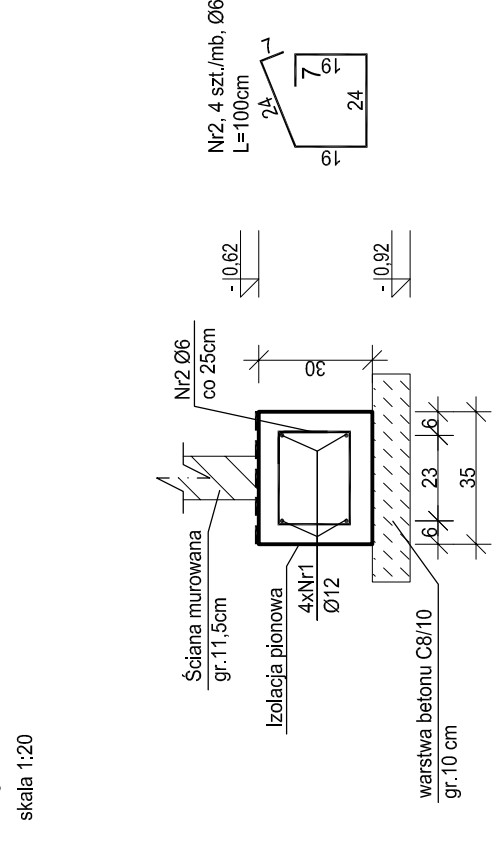
Przekrój B-B

skala 1:20



LF.01 Ława fundamentowa

wyk. 42,50 mb.
skala 1:20



ZESTAWIENIE ZBROJENIA- LF.01				
Nr pręta	Średnica [mm]	Długość [cm]	Liczba w elem.	Długość ogólna [m]
1	Ø12	105	4	Ø12
2	Ø6	100	4	4,20
Długość ogólna średnic [m]				4,00
Masa 1 mb pręta [kg]				0,222
Masa ogólna [kg]				0,89
Wykonanie [mb]				42,50
Masa ogólna [kg]				235,50

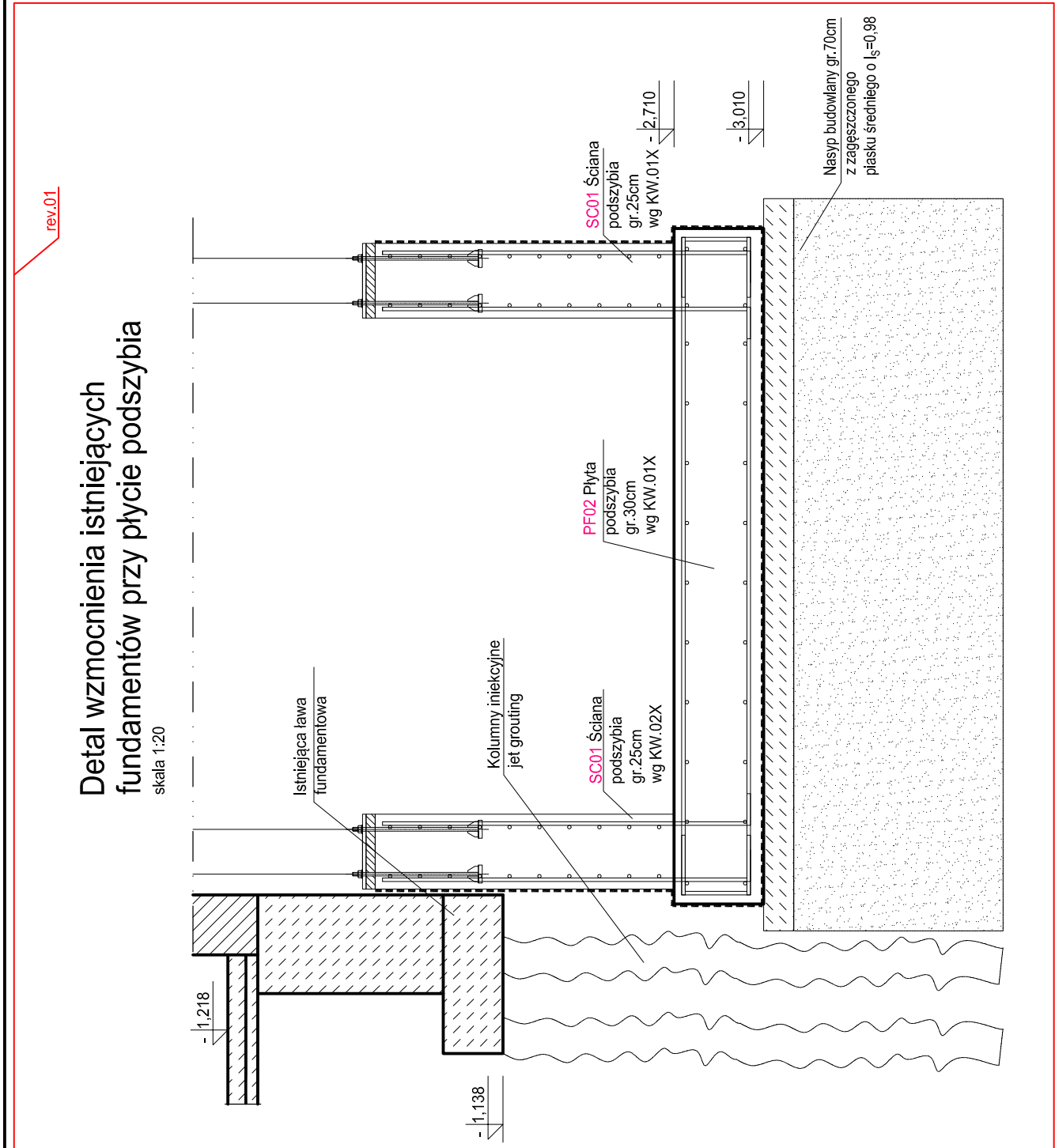
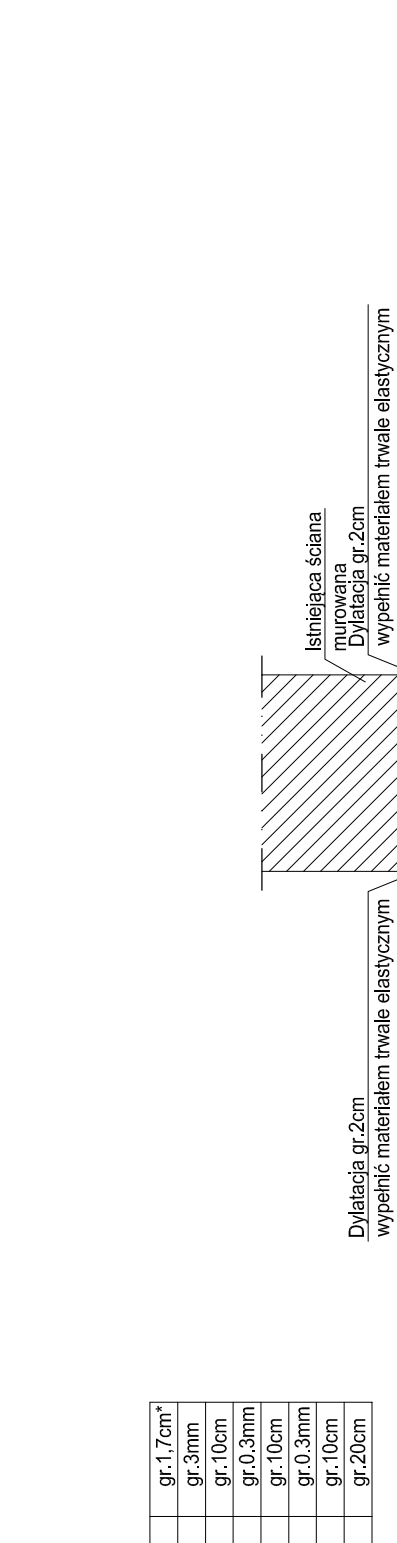
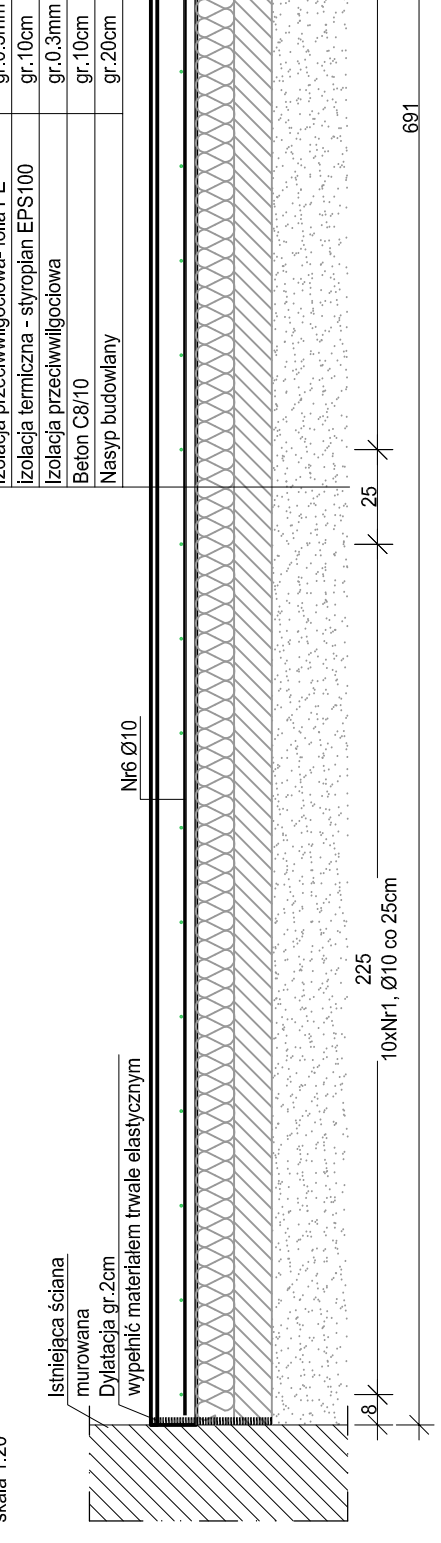
UWAGA: Długość pręta jest długością obliczoną na podstawie wymiarów w osi pręta (metoda B wg PN-EN ISO 3766:2006).
Wykaz dla 1mb ławy fundamentowej

ZESTAWIENIE ZBROJENIA				
Nr pręta	Średnica [mm]	Długość [cm]	Liczba w elem.	Długość ogólna [m]
1	Ø10	387	10	38,70
2	Ø10	586	18	105,48
3	Ø10	534	18	96,12
4	Ø10	447	22	98,34
5	Ø10	438	8	35,04
6	Ø10	687	16	109,92
Długość ogólna średnic [m]				483,60
Masa 1 mb pręta [kg]				0,617
Masa ogólna [kg]				296,38
Wykonanie [szt.]				1
Masa ogólna [kg]				296,38

UWAGA: Długość pręta jest długością obliczoną na podstawie wymiarów w osi pręta (metoda B wg PN-EN ISO 3766:2006).

Przekrój A-A

skala 1:20



MATERIAŁY:
 Beton:
 Siat zbrojeniowa:
 Osiłina: spód fundamentów - 50 mm
 pozostałe - 25 mm
 Maksymalny wymiar kruszywa - 16mm
 +0,00 - 63,245 m n.p.m.

- C20/25
- C8/10
- B500SP (A11N)

- Projekt należy rozpatrywać wraz z opracowaniem architektonicznym oraz instalacyjnym.
- W stopach, ławach i płytkach fundamentowych wykonac żelazną poziomą i pionową zgodnie z przekrojem architektonicznym i opisem technicznym.
- W przypadku wystąpienia w wykopie wody gruntowej, na czas prowadzenia robót ziemnych i fundamentowych, należy obciążyć jej zwierciadło do rzędnej -0,500 m poniżej poziomu posadowienia, przy pomocy gilotinów.
- W przypadku wystąpienia w poziomie posadowienia gruntów organicznych lub nienosnych należy dokonać wymiary na nasyp budowlany z piasku średniego o I=0,98.
- W stopach, ławach i płytkach fundamentowych należy zaizolować: przy łączeniu do posadowienia ścian i słupów na odpowiednią długość zapadnicę izolacyjną.
- Ściany do posadowienia murów z siatek, wykonanych maszynowo C12/15 na zapadnicach.
- Ławki i ławy do posadowienia murów z siatek, wykonanych maszynowo C12/15 na zapadnicach.
- Wszystkie warstwy wykończeniowe wykonac wg projektu architektonicznego.
- Wszystkie prace należy wykonywać zgodnie z Warunkami Technicznymi.
- Wykonywanie i odbioru Robot Budowlano-Montażowych, zgodnie z obowiązującymi przepisami i Polskimi Normami oraz zasadami sztuki budowlanej, instrukcjami producentów poszczególnych materiałów i przepisami BHP przez odpowiednio wykwalifikowanych pracowników, pod stałym nadzorem technicznym.
- Każdy składnik projektu należy rozpatrywać i rozpoznawać w dokumentacji w tym zakresie, w szczególności w opisie technicznym i w opisie instalacyjnym, z uwzględnieniem specyfiki obiektu technicznego i jego przeznaczenia.
- Brak wskazania na rysunku technicznym elementu, którego zastosowanie wynika ze znanych lub powszechnie przyjętych rozwiązań w zakresie sztuki budowlanej, nie zwalnia wykonawcy z konieczności skalkulowania i zastosowania takiego elementu w porozumieniu z Inwestorem oraz, za pośrednictwem Inwestora, z Projektantem i za jego zgodą.
- Wszystkie wbudowywane wyroby muszą posiadać: aprobatę techniczną, obowiązkowy certyfikat zgodności i oznaczenie znakiem bezpieczeństwa „B” lub świadectwo dopuszczenia Urzędu Dozoru Technicznego do urządzeń podzorywanych albo odobrowany certyfikat zgodności i oznaczenie nadanymi przez Urząd Rejonowy Gospodarki Mieszkaniowej w Warszawie, z obowiązującymi przepisami oraz Polskimi Normami i aprobatą techniczną.
- Zakłada się niezdolność pomieścić projektem architektonicznym i pozostałymi opracowaniami branżowymi oraz stanem istniejącym należy wykonać i uzgodnić z Głównym Projektantem za pośrednictwem Inwestora, w razie jakichkolwiek wątpliwości na budowie skontaktować się, za pośrednictwem Inwestora, z Projektantem.
- Wszelkie zmiany należy uzgadniać z Projektantem za pośrednictwem Inwestora.

INWESTOR
 Komenda Wojewódzkiej Policji w Poznaniu
 ul. Kochanowskiego 2a, 61-844 Poznań

INWESTYCJA
 Remont Koszar Policyjnych w Poznaniu - Stare Miasto w Poznaniu, położonego przy al. Marcinkowskiego 31 m. dz. nr. 16, ark. 13, jego przebudowa oraz rozbudowa w zakresie zewnętrznej części oraz, całej odnowy wraz z remontem poszerzonej płyty, rozbiórki garaży, instalacji i innych elementów infrastruktury w celu budowy dwóch komercyjnie.

LOKALIZACJA
 al. Marcinkowskiego 31, 61-745 Poznań
 Dz. nr 16, ark. 13

STADIUM
 PROJEKT WYKONAWCZY

BEZPIECZNA PROJEKTOWA PROWADZĄCA

DEMIURG

ul. Pileckiego 112
 PL 60-277 Poznań
 tel. 61 832 10 00
 www.demiurg.com.pl

FUNKCJA
 IMIĘ I NAZWISKO
 NR UPR. W SPEC.
 PODPIS

PROJEKTOWAŁ
 mgr inż. Jacek Herczeg
 Upr. W Wykonawstwo
 nr 317/WO/2002/02/15

OPRACOWAŁ
 mgr inż. Alicja Golusinska

OPRACOWAŁ
 mgr inż. Jan Leśjan
 Upr. W Wykonawstwo
 nr 317/WO/2002/02/15

SPRAWDZIŁ
 mgr inż. Jan Leśjan
 Upr. W Wykonawstwo
 nr 317/WO/2002/02/15

TREŚĆ RYS.
 SKALA

ŁAWA FUNDAMENTOWA LF.01
 POSADZKA ZBROJONA PL00.02
 DETAL WZMOCNIENIA FUNDAMENTÓW

DATA
 LISTOPAD 2015

BRANŻA
 K

NR KONTAKTU
 001548

NR KWADRANTU
 01

NR RYSUNKU
 KW.23

* Grubość warstwy betonu rozproszonego dostosować do wymiarów szwyłki przesuwnego