

TEMAT:	<u>MODERNIZACJA WĘZŁÓW SANITARNYCH</u> <u>W BUDYNKU</u> <u>KOMENDY WOJEWÓDZKIEJ POLICJI</u> <u>W POZNANIU</u>
INWESTOR:	KOMENDA WOJEWÓDZKA POLICJI W POZNANIU
ADRES INWESTORA:	UL. KOCHANOWSKIEGO 2A POZNAŃ
ADRES BUDOWY:	UL. DĄBROWSKIEGO 17A POZNAŃ
BRANŻA:	SPECYFIKACJA TECHNICZNA WYKONANIA I ODBIORU ROBÓT BUDOWLANYCH

SPIS ZAWARTOŚCI TECZKI

SPIS ZAWARTOŚCI TECZKI	2
OPIS TECHNICZNY	3
1. Podstawa opracowania	3
2. Cel i zakres opracowania.	3
3. Opis zakresu prac.....	3
4. Opis przyjętej technologii prac budowlanych	3
4.1. Inne roboty uzupełniające	5

CZĘŚĆ RYSUNKOWA:

1. Toaleta 1 – rzut stanu istniejącego i projektowanego
2. Toaleta 1 – rzut stanu istniejącego i projektowanego

OPIS TECHNICZNY

1. Podstawa opracowania.

- Uzgodnienia i warunki określone przez zleceniodawcę.
- Wizja lokalna dokonana przez autora projektu, pomiary z natury
- Obowiązujące normy i przepisy
- Literatura naukowo-techniczna dotycząca zakresu opracowania

2. Cel i zakres opracowania.

Celem niniejszego opracowania jest projekt modernizacji pomieszczeń węzłów sanitarnych znajdujących się w budynku Wydziału Inwestycji Komendy Wojewódzkiej Policji przy ul. Dąbrowskiego 17a w Poznaniu. Modernizacja obejmuje przebudowę pomieszczeń, dostosowanie ich do obowiązujących standardów sanitarno- budowlanych, oraz reorganizację sposobu użytkowania.

3. Opis zakresu prac.

Prace modernizacyjne obejmować będą:

- Rozbiórka istniejących ścianek działowych w toaletach
- Wykucie nowych drzwi wejściowych do pomieszczenia oraz rozkucie istniejących drzwi w celu dostosowania do obowiązujących przepisów
- Zamurowanie wskazanych otworów drzwiowych
- Skucie okładzin ściennych oraz posadzek, oraz wykonanie nowych
- Wykonanie nowych ścianek działowych murowanych, oraz montaż nowych ścianek działowych systemowych – z płyt HPL
- Montaż nowego wyposażenia toalet
- Wymianę instalacji elektrycznej oświetleniowej
- Modernizacja istniejącej instalacji wod-kan

4. Opis przyjętej technologii prac budowlanych

Prace budowlane dotyczące modernizacji zespołów sanitarnych należy wykonywać z zachowaniem następujących warunków:

- Projektuje się reorganizację toalet. W toaletach nr 1 należy poszerzyć istniejące otwory drzwiowe wskazane na rysunkach, w miarę potrzeb osadzić nowe nadproże, a także zamurować wskazane drzwi - środkowe. W toaletach nr 2- wykonać nowe wejścia do pomieszczeń bezpośrednio z komunikacji, a drzwi istniejące należy zamurować - patrz rysunek.
- Przyjmuje się następującą kolejność wykonywania robót:
 - Demontaż istniejącego wyposażenia toalet
 - Zabezpieczenie okien
 - Demontaż stolarki drzwiowej wewnętrznej
 - Demontaż istniejących ścianek działowych – ścianek pomiędzy kabinami
 - Skucie okładzin ściennych
 - Skucie posadzek

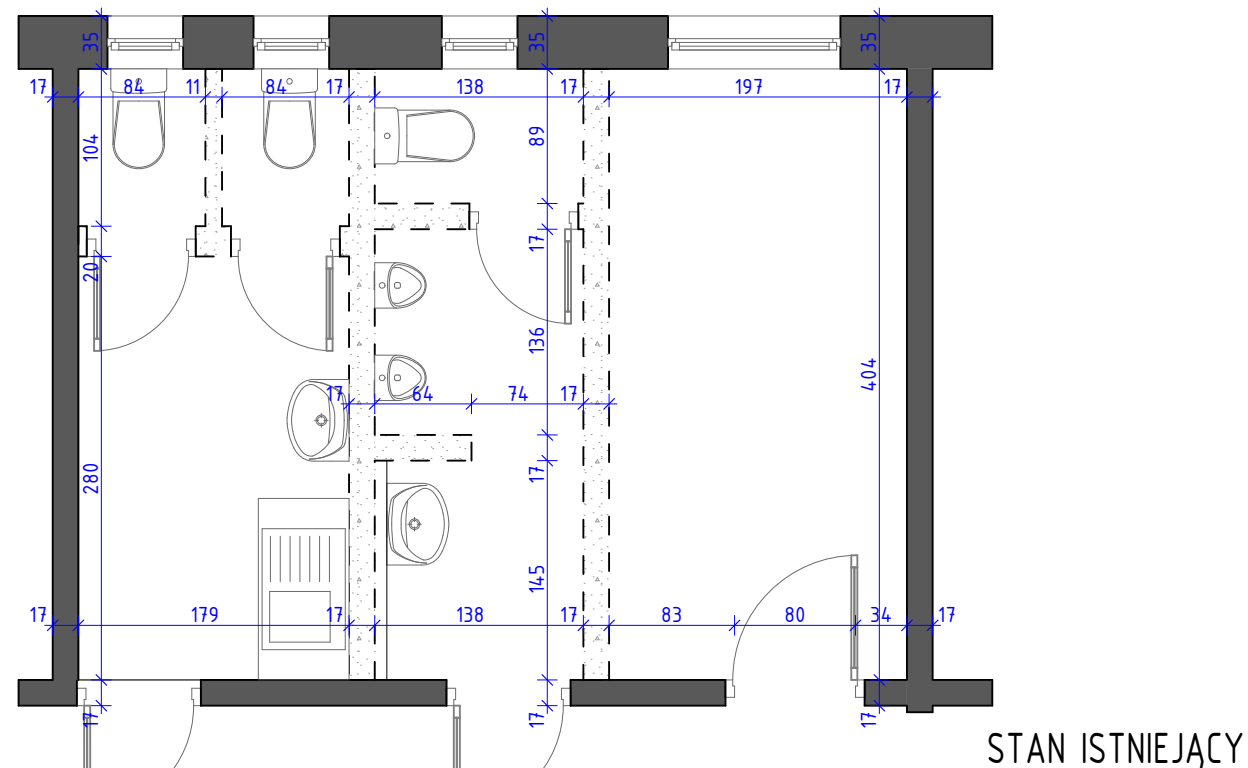
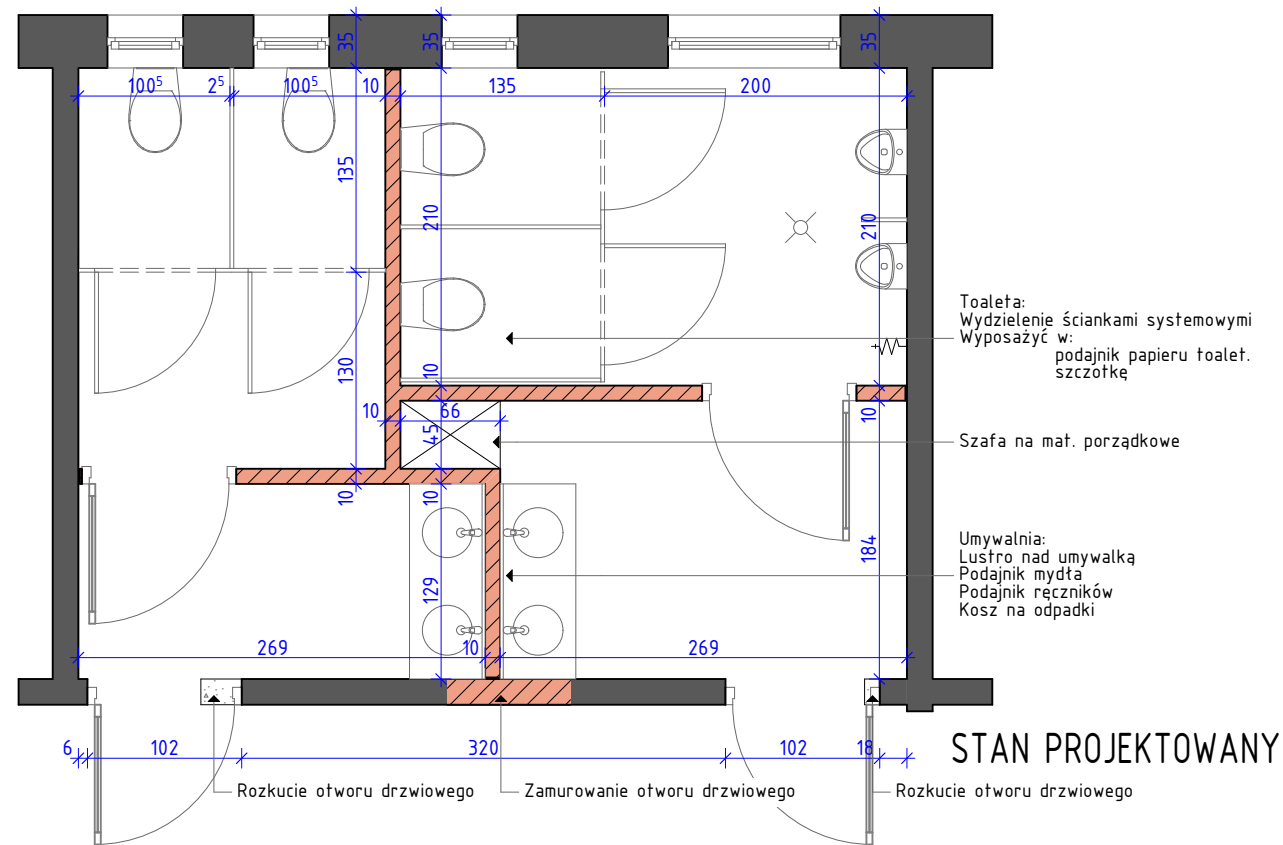
- Wykucie otworów drzwiowych o wymiarach 100/205 cm, z osadzeniem nadproży systemowych strunobetonowych
- Wykonanie nowych podejść wodno-kanalizacyjnych do nowoprojektowanych elementów, a także do odpływu podłogowego. Podejścia wodne wykonać w technice rurek miedzianych lutowanych, podejścia kanalizacyjne prowadzone w bruzdach ściennych – rury PCV – do wpięcia w istniejące piony kanalizacyjne; lokalizacja nowych urządzeń - wg rysunku
- Wykonanie cienkowarstwowej wylewki samopoziomującej w celu wyrównania podłoża po skuciu istniejącej posadzki
- Wykonanie nowej instalacji elektrycznej oświetleniowej przewodami YDYżo 3x1,5 mm wraz z osprzętem oświetleniowym
- Wykonanie izolacji przeciwwodnej z folii w płynie posadzki z wywinięciem na ściany do wys. 30 cm oraz w strefie mokrej przy umywalkach
- Wykonanie okładzin ściennych do wysokości 200 cm z płytek ceramicznych – szklwionych w kolorze białym o wymiarach 30x60 cm, z fugą szerokości 1,5 mm, kolor fugi – biały.
- Wykonać szpachlowanie i malowanie powierzchni ściennych ponad okładziną ścienną ceramiczną oraz powierzchni sufitu. Malować farbą lateksową lub akrylową w kolorze białym.
- Wykonanie posadzek z płytek gresowych 30x30 cm, jednolitych, R10, w kolorze szarym, na kleju elastycznym, fuga – max.1,5 mm, w kolorze szarym.
- Osadzenie drzwi pełne, płytowe, z podcięciem wentylacyjnym, okleina CPL HQ 0,7mm w kolorze popielatym, ościeżnica metalowa regulowana, malowana w kolorze popielatym,
- Montaż ścianek działowych – kabinowych, systemowych z płyt HPL w kolorze szarym, każda kabina z zasuwą, z prześwitem od podłogi 15 cm, wysokość ścianki min. 200 cm od posadzki.
- Montaż odbojników naściennych lub podłogowych ze stali nierdzewnej
- Montaż misek ustępowych – kompaktowych, wiszących w kolorze białym, o wymiarze podłużnym – max. 60 cm
- Montaż pisuarów z przesłonami systemowymi
- Montaż umywalek w przedsionku – szerokość umywalek 50 cm, z półpostumentem, na ścianie korytarzowej, baterie z mechanizmem kulowym
- Montaż wyposażenia kabin ustępowych – w każdej kabinie zamontować podajnik papieru toaletowego ze stali nierdzewnej (8szt.), szczotkę toaletową w pojemniku ze stali nierdzewnej mocowanym do ściany (8szt.) oraz wieszaki na odzież zewnętrzną mocowane na drzwiach kabin (8szt.).
- Montaż osprzętu przy umywalkach - zastosować naścienne podajniki mydła w płynie ze stali nierdzewnej (8szt.), podajniki ręczników papierowych ze stali nierdzewnej (4szt.) oraz suszarki elektryczne do rąk o mocy min. 2500 W (4szt.). W przedsionku należy zlokalizować kosz ze stali nierdzewnej na odpadki – ręczniki papierowe (4szt.), w kabinach kosze do damskich toalet ze stali nierdzewnej z uchylną pokrywą o pojemności 7-10l (4szt.). Nad każdą umywalką – lustro o wymiarach min. 40x60 cm (8szt.).
- Dostawa szafki na materiały porządkowe (2szt.)

Należy wykonać również podłączenia do istniejących pionów kominowych – wentylacyjnych w celu zapewnienia odpowiedniej wymiany powietrza.

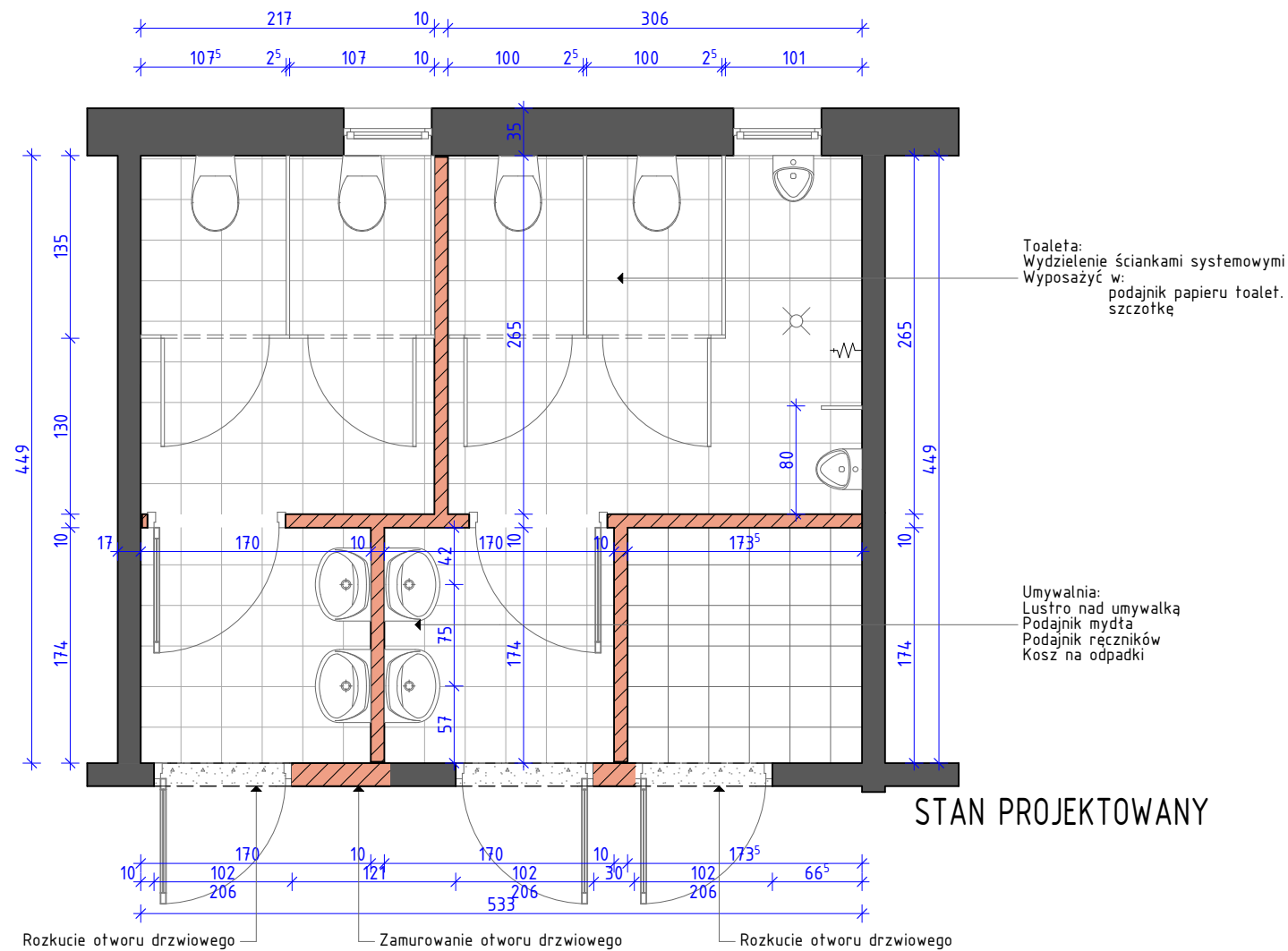
4.1. Inne roboty uzupełniające

UWAGA: We wszystkich pomieszczeniach zapewnić wentylację grawitacyjną lub wymuszoną.

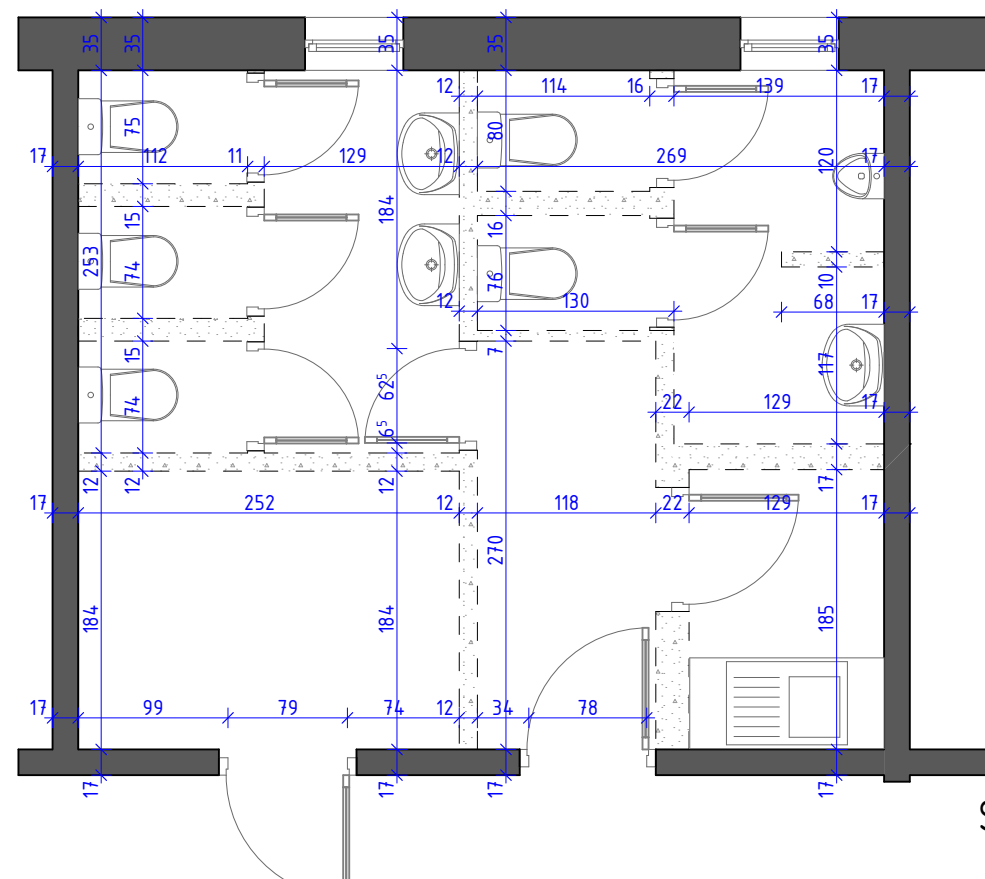
1. Prace wykonywać pod nadzorem osób uprawnionych i zgodnie z przepisami BHP, Prawem Budowlanym i warunkami technicznymi wykonania i odbioru robót.
2. Wszelkie materiały oraz systemy zastosowane w przy realizacji projektu muszą posiadać certyfikaty na znak bezpieczeństwa i wymagane atesty.



OBIEKT		
<u>REMONT POMIESZCZEŃ SANITARNYCH</u> <u>W BUDYNKU KW POLICJI W POZNANIU</u> <u>UL. KOCHANOWSKIEGO 2A</u>		
INWESTOR <u>KOMENDA WOJEWÓDZKA POLICJI W</u> <u>POZNANIU</u>		
PROJEKTANT	mgr inż. arch. Marcin Piotrowski upr. nr WP-01A/OKK/UpB/6/2007 w specjalności architektonicznej	
SPRAWDZIŁ		
OPRACOWAŁ	mgr inż. arch. Katarzyna Piotrowska	
BRANŻA		
ARCHITEKTURA		
TYTUŁ		
<u>TOALETA 1</u>		
SKALA	STADIUM	RYSUNEK
1:50		01
DATA	ARKUSZ	
26.08.2017		



STAN PROJEKTOWANY



STAN ISTNIEJĄCY

OBIEKT		
<u>REMONT POMIESZCZEŃ SANITARNYCH</u> <u>W BUDYNKU KW POLICJI W POZNANIU</u> <u>UL. KOCHANOWSKIEGO 2A</u>		
INWESTOR <u>KOMENDA WOJEWÓDZKA POLICJI W</u> <u>POZNANIU</u>		
PROJEKTANT	mgr inż. arch. Marcin Piotrowski upr. nr WP-01A/OKK/UpB/6/2007 w specjalności architektonicznej	
SPRAWDZIŁ		
OPRACOWAŁ	mgr inż. arch. Katarzyna Piotrowska	
BRANŻA		
ARCHITEKTURA		
TYTUŁ		
<u>TOALETA 2</u>		
SKALA	STADIUM	RYSUNEK
1:50		02
DATA	ARKUSZ	
26.08.2017		